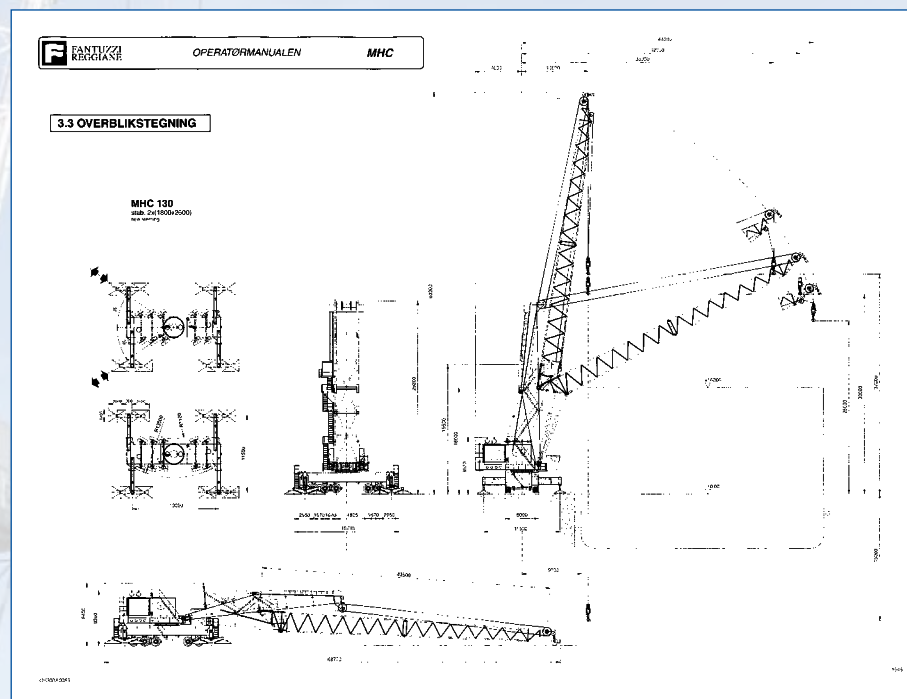


# FANTUZZI MHC



Mobil havnekran MHC 130 – BOM/BOM 43,5 – Counterweight/kontravægt 90t					
L Radius (m)	I Vinkel (bomvinkel) (°)	H (m) Kroghøjde	Kapaciteter 75% Tung Drift (t) FEM A3	Kapaciteter 66% Intens drift (t) FEM A5	Kapaciteter 55% DRIFT MED GRAB (t) FEM A7
10,3	80,6	34,2	100,0	65,0	40,0
12,0	78,2	34,2	100,0	65,0	40,0
14,0	75,5	34,4	100,0	65,0	40,0
16,0	72,8	34,5	100,0	65,0	40,0
18,0	70,1	34,6	100,0	65,0	40,0
20,0	67,2	34,8	90,0	65,0	40,0
22,0	64,3	34,7	81,0	65,0	40,0
24,0	61,3	34,8	72,5	62,5	40,0
26,0	58,3	35,0	65,5	58,0	40,0
28,0	55,1	35,0	59,5	54,0	40,0
30,0	51,9	35,0	54,5	50,5	40,0
32,0	48,5	35,1	50,5	47,0	37,0
34,0	44,8	35,2	46,5	43,5	34,0
36,0	40,9	35,2	43,0	40,5	31,5
38,0	36,7	29,6	40,0	37,5	29,0
40,0	32,0	29,6	37,0	34,5	27,0
42,0	26,7	24,3	34,5	32,0	25,0
44,0	20,0	23,8	32,0	29,5	23,0

Løftekapacitet med krog i tons	Løftekapacitet med krog i tons	Kapacitet med grab i m³	Udlæg fra krøje-centrum i meter	Løftehøjde i meter
Fantuzzi MHC 130 100 (mobil kran)	100	6 – 16	10 – 44	34

Fantuzzi kan opstilles over hele havnes område med følgende udstyr:

- 16 m³ grab
- 6 m³ grab
- container åg (20" – 40")

Relevant løftegrej til alle opgaver.  
Der vil altid være to kranfører tilstede ved udførelse af løfteopgaver med Fantuzzi.

# ÅKERBERG PLM 40



Fri på hjul – Bomlængde				
Radius m	15 m	18 m	21 m	24 m
4	Krog	Krog	krog	Krog
5	-	-	-	-
6	9.900	8.800	-	-
7	7.600	7.500	7.500	-
8	6.400	6.300	6.100	6.000
9	6.000	5.800	5.700	5.400
10	5.100	5.000	4.700	4.500
11	4.700	4.600	4.300	4.000
12	4.400	4.200	3.900	3.800
13	3.900	3.900	3.600	3.400
14	3.400	3.200	3.100	3.000
15	3.200	3.100	2.900	2.800
16	-	2.900	2.700	2.600
17	-	2.800	2.600	2.500
18	-	2.500	2.300	2.200
19	-	-	2.100	1.900
20	-	-	1.900	1.800
21	-	-	-	1.600
22	-	-	-	1.500
23	-	-	-	1.400
24	-	-	-	1.300

Understøttet – Bomlængde									
Radius m	15 m		18 m		21 m		24 m		Grab Kg
	Krog Kg	Grab Kg	Krog Kg	Grab Kg	Krog Kg	Grab Kg	Krog Kg	Grab Kg	
4	28.400	7.000	-	-	-	-	-	-	-
5	28.000	7.000	28.000	7.000	-	-	-	-	-
6	22.500	7.000	22.000	7.000	-	-	-	-	-
7	18.900	7.000	18.000	7.000	18.700	-	-	-	-
8	16.100	7.000	15.700	7.000	15.000	7.000	14.800	7.000	7.000
9	14.800	7.000	14.500	7.000	14.200	7.000	13.500	7.000	7.000
10	12.700	7.000	12.500	7.000	11.900	7.000	11.100	7.000	7.000
11	11.600	7.000	11.400	7.000	10.500	7.000	10.100	7.000	7.000
12	10.900	7.000	10.300	7.000	10.000	7.000	9.500	7.000	7.000
13	9.900	7.000	9.700	7.000	8.900	7.000	8.400	7.000	7.000
14	8.400	7.000	8.100	7.000	7.800	7.000	7.500	7.000	7.000
15	7.800	7.000	7.500	7.000	7.100	6.500	7.000	6.500	6.500
16	-	-	7.200	6.500	6.700	6.000	6.400	6.000	6.000
17	-	-	6.900	6.000	6.400	6.000	6.100	6.000	6.000
18	-	-	6.300	6.000	5.700	5.000	5.400	5.000	5.000
19	-	-	-	-	5.400	5.000	4.700	4.000	4.000
20	-	-	-	-	4.800	-	4.400	-	-
21	-	-	-	-	4.300	-	4.100	-	-
22	-	-	-	-	-	-	3.800	-	-
23	-	-	-	-	-	-	3.600	-	-
24	-	-	-	-	-	-	3.500	-	-

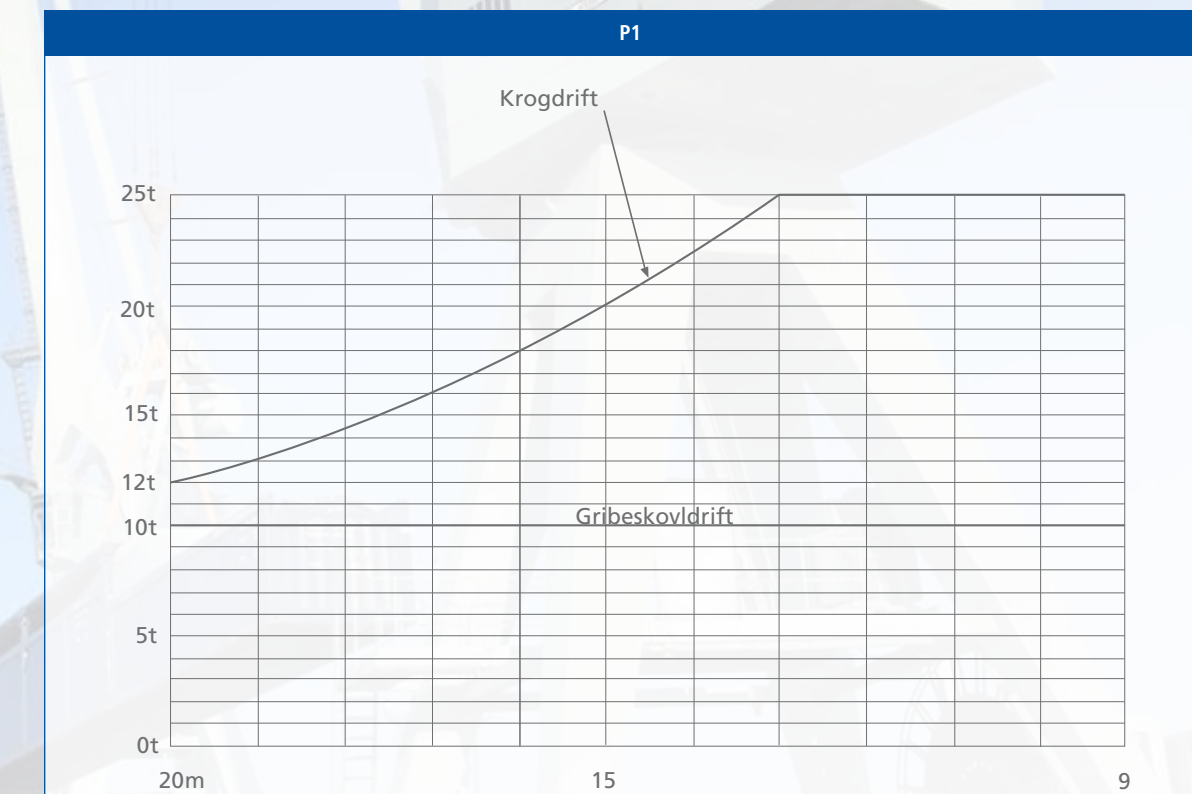
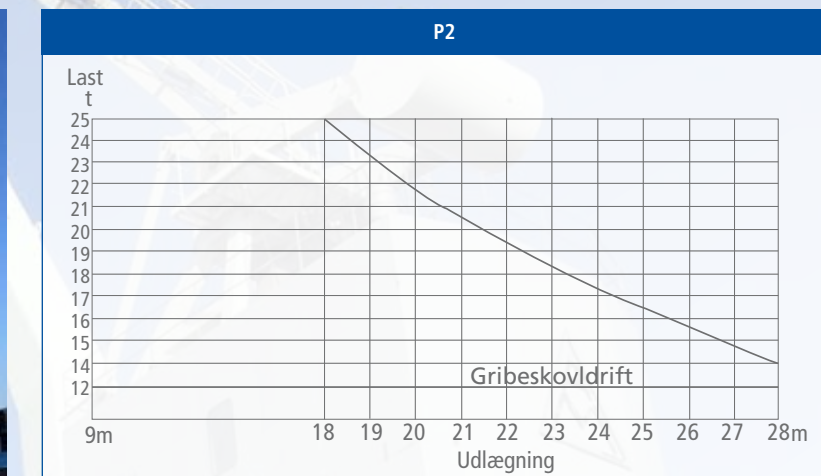
Løftekapacitet med krog i tons	Løftekapacitet med krog i tons	Kapacitet med grab i m³	Udlæg fra krøje-centrum i meter	Løftehøjde i meter
Åkerbergs/PLM 40 (mobil kran)	10,5	3,5	10 – 24	20

Åkerbergs / PLM 40 kan opstilles over hele havnes område og er godkendt til kørsel på offentlig vej.

- 3,5 m³ grab
- krog

Relevant løftegrej til alle opgaver.  
Kran er normalt opstillet med 24 m bom.

# PORTAL VIPPEKRAN



Løftekapacitet med krog i tons	Løftekapacitet med krog i tons	Kapacitet med grab i m³	Udlæg fra krøje-centrum i meter	Løftehøjde i meter
Portal vippekran nr. 1 (skinnekørende)	25	7,5 (max 10 tons)	9 – 20	20
Portal vippekran nr. 2	25	7,5 (max 12 tons)	9 – 26	25

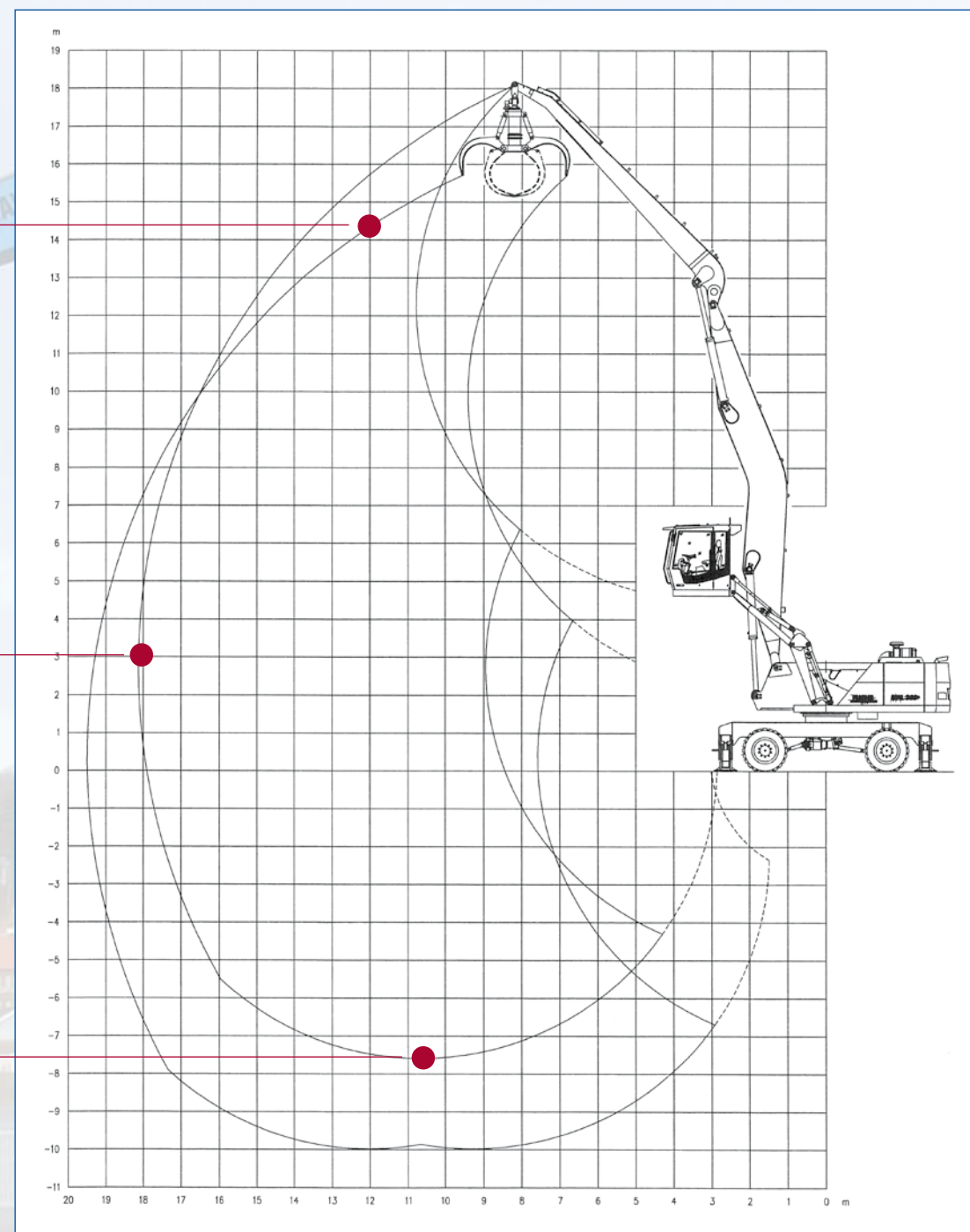
De skinnekørende portal vippekraner har følgende udstyr:

- krog
- 4,5 m³ grab
- 5 m³ grab
- 5,5 m³ grab
- 7,5 m³ grab

Relevant løftegrej til alle opgaver



# FUCHS MHL 360



Løftekapacitet med krog i tons	Løftekapacitet med krog i tons	Kapacitet med grab i m <sup>3</sup>	Udlæg fra krøje-centrum i meter	Løfthøjde i meter
Fuchs Lossemaskine MHL 360 (mobil kran)	17	2,5	4,5 – 18	15

Fuchs lossemaskine MHL 360 kan opstilles over hele havnes område og er godkendt til kørsel på offentlig vej.

- 2,5 m<sup>3</sup> grab
  - Polygrab 0,6 m<sup>3</sup> (halvlukket)
  - 1,25 m<sup>3</sup> kævlegrab
  - krog
- Relevant løftgrej til alle opgaver.

# KRANREGULATIV FOR KALUNDBORG HAVN

Om de til rådighed værende kraner henvises til vedhæftede fortegnelse. For udlejning af kranerne gælder følgende nærmere vilkår:

## 1 KRANERNES BRUG

Stk. 1.1 Kalundborg Havn stiller kranerne til lejernes disposition med fører.

Det påhviler lejereren at gøre sig bekendt med de love, bekendtgørelser m.v., der er gældende i forbindelse med leje / brug af kraner herunder bl.a. de af arbejdsministeriet fastsatte regler om brug (anhugning) - opbevaring og mærkning af løftemidler, samt indretning og brug af kraner, og sørge for at disse regler og bestemmelser overholdes.

Stk. 1.2. Kranen må ikke svinge godset hen over et andet skib end det, den betjener, og kranføreren er kun forpligtet til at lade kranen arbejde på sådanne måder, der er forenelige med kranens konstruktion og virkemåde.

Stk. 1.3. De på spor kørende elektriske kraner må ikke forfares langs kajen, med byrder. Bliver det nødvendigt at forfare en kajkran, skal kranlejereren eller dennes repræsentant sørge for, at kranbane/-spor og kabelrende er fri.

Stk. 1.4. Kranerne må ikke benyttes til løft af byrder, der overstiger maksimalbelastningen. Maksimalbelastningen er angivet på hver kran.

Stk. 1.5. Når to kraner skal arbejde sammenkoblet, skal sammenkoblingen bestilles særskilt, og havnens repræsentant være tilstede under arbejdet.

Ved komplicerede samløb skal kranlejereren udarbejde skitse, der angiver byrdens tyngdepunkt og anhængningsgrejets placering på byrden, samt belastningen på hver enkelt krog. Kalundborg Havn vil være behjælpelig med, at finde løsningsmodel.

Kranerne er kun beregnet til lodret løft og må ikke benyttes, hvor de udsættes for skråt træk, ej heller benyttes til frigørelse af stropper og kæder, når gods ligger på disse, med mindre det drejer sig om rår, monierjern eller andet rundt jern eller om ubundet flad- og faconjern, hvis dimension er under 8 cm, alt under forudsætning af, at godsets vægt ikke overstiger 3/5 af kranens tilladte belastning.

Stk. 1.6. De af kranerne, der er forsynet med gribeskovl (grab), må ikke uden Kalundborg Havns samtykke benyttes til andet materiale end det, hvortil de er beregnet. Endvidere kan Havnen afgøre til hvilke opgaver, der skal anvendes lossetragt.

Stk. 1.7. Ved losning af varer med gribeskovl fra mindre skibe, skal lejereren sørge for, at der ved lugen er anbragt en mand til at styre gribeskovlen.

## 2 BESTILLING

Stk. 2.0 Kalundborg Havn vil under alle forhold, såfremt losse- & lastearbejdet ligger indenfor det normale arbejdsområde for havnekranerne, tilstræbe at fornøden kranassistance er til rådighed.

Stk. 2.1 Kranerne bestilles/afbestilles hos Kalundborg Havn 59 53 40 00. Såfremt starttid er inden middag skal bestilling afgives i god tid, dog senest den foregående normale arbejdsdag inden 13.30 – fredag dog kl. 13.00

Stk. 2.2 Såfremt der ønskes overarbejde, skal bestilling, af hensyn til overenskomstsmæssig korrekt varsel af kranføreren, afgives dagen før inden for havnens normale arbejdsdag.

Stk. 2.3 Ved overarbejde lørdag/søn- og helligdage, skal bestilling afgives så tidligt som muligt, dog senest den foregående normale arbejdsdag inden kl. 12.00.

Stk. 2.4 Hvis bestillingsfristerne ikke overholdes, kan kranarbejde kun

forventes med 2 timers varsel. Hvis kranen skal flyttes til andet kajområde kræves længere varsel.

## 3 ANSVAR

Stk. 3.1 Kalundborg Havns virksomhed ved udlejning af kraner består alene i at stille kranerne med fører til disposition og lejereren har således den fulde tilsyns- og instruktionsforpligtigelse.

Stk. 3.2 Kalundborg Havn påtager sig intet ansvar for forstyrrelser i driften af kranerne.

Stk. 3.3 Kalundborg Havn påtager sig ikke arbejdet med godsets ophængning i kranerne eller leverer det til fornødne anhængningsgrej.

Stk. 3.4 Lejeren eller dennes repræsentant dirigerer selv kranens arbejde ved at advisere kranføreren om, hvilke bevægelser kranen skal foretage, og i øvrigt informere denne om den planlagte arbejdsudførelse. Informationen skal være på dansk. Lejeren har således tillige ansvaret for en hensigtsmæssig koordinering mellem kran, skib og andre involverede i laste- og losseoperationer m.v.

Stk. 3.5 Kranlejereren har det fulde ansvar for, at arbejdet i enhver henseende tilrettelægges fuldt forsvarligt og for at arbejdet udføres på en sådan måde at arbejds- og miljøhensyn tilgodeses bedst muligt, herunder hensyntagen til vejrforhold samt skibenes indretning og opbygning, og om nødvendigt at standse arbejdet.

Stk. 3.6 Kalundborg Havn påtager sig intet ansvar for skader der måtte opstå på personer eller ting i forbindelse med anvendelse af kranen. Således påtager Kalundborg Havn sig ej heller ansvar for skade på skib og dets garnering, ballast- og bundtanke eller lignende uanset om dette skyldes manglende eller utilstrækkelig information om forhindreder.

Stk. 3.7 Kalundborg Havn er alene ansvarlig for skader opstået i forbindelse med anvendelse af Kalundborg Havns kraner, såfremt det af kranlejereren godtgøres, at skaden skyldes fejl eller forsømmelser forårsaget af personalet hos Kalundborg Havn.

Stk. 3.8 Kranlejereren er ansvarlig for alle skader på kran og kranmateriel, der opstår i lejeperioden, herunder for skader forårsaget af manglende eller utilstrækkelig information om forhindreder, også i lastrummet.

## 4 ANSVARSBEGRÆNSNING

Stk. 4.1 Såfremt Kalundborg Havn findes ansvarlig efter en af de anførte bestemmelser eller i øvrigt pålægges ansvar, eller på anden måde findes ansvarlig, begrænses ansvaret som følger:

Erstatning fastsættes efter værdien af gods af samme art på det tidspunkt, hvor skaden konstateres. Godsets værdi skal fastsættes efter markedsprisen - eller i mangel heraf efter den sædvanlige værdi af gods af samme art og kvalitet.

Erstatning kan dog ikke overstige 666.67 SDR for hvert kulli eller anden enhed af godset, eller 2 SDR pr. kilo bruttovægt af det gods, som er beskadiget, afhængig af, hvad der giver det højeste beløb. For så vidt angår containere eller anden lignende transporteheder med indhold, kan erstatningen ikke overstige dkr. 75.000,-

Erstatning for lejerens og/eller tredjemands driftstab, tidstab, avancetab, mistet markedssandel, mistet goodwill, ventetid for lastbiler og havnearbejdere m.v. ydes ikke.

Ved SDR forstås den i Solovens § 505 omhandlede regneenhed. Den omregnes til dansk mønt efter kursen på den dag, hvor skade konstateres.

## 5 FORTRINSLERERET

Stk. 5.1 Kranerne udlejes fortrinsvis til losning eller lastning af skibe og derefter til af- og pålæsning af vogne m.v. Forret til losning eller lastning med kran følger i almindelighed skibene efter tørn.

I øvrigt afgør Kalundborg Havn hvem der har forret, og aftaler med lejereren, hvilken af kranerne der skal benyttes.

## 6 OVERARBEJDE

Stk. 6.1. Når der ligger skib og venter på at komme til kran, er den lejer, som da benytter vedkommende kran, forpligtet til at fremskynde arbejdet så meget som muligt og til at udvide arbejdstiden med mindst 3 overarbejdstimer dagligt eller arbejde i 2-holdsskift. Hvis denne bestemmelse ikke overholdes, kan Kalundborg Havn ved normal arbejdstids og har afbyrde vedkommendes kranarbejde, og beordre skibet til en anden liggeplads og stille kranen til rådighed for det ventende skib.

Stk. 6.2. Det skib, der ligger først i tørn, eller dets ladningsmodtager/ afskiber er forpligtet til straks at benytte en kran, når en sådan bliver ledig, uden hensyn til, på hvilket tidspunkt dette sker mellem kl. 7 og kl. 20. Efterkommende denne forpligtelse ikke, stilles kranen til disposition for det næste skib, der vil benytte den straks.

## 7 RENHOLDELSE

Stk. 7.1 Forurening (spild) i forbindelse med lastning og losning må ikke spredes uden for skibets arbejdsområde på kajen.

Stk. 7.2 Under lastning og losning skal der tages forholdsregler og oprensning af spild på kaj og gader i sådant omfang at gældende miljøkrav overholdes Kalundborg Havns anvisninger skal følges.

Stk. 7.3 Alle berørte arealer rengøres umiddelbart efter at losning eller lastning er afsluttet, senest ved begyndelsen af efterfølgende arbejdsdag, af hensyn til miljøet og andre brugere.

Stk. 7.4 Alt spild skal opsamles og bortskaffes på miljømæssig forsvarlig måde til godkendt losseplads. Spild der skal genanvendes må ikke deponeres på havnearrealerne, men skal opsamles og opbevares i containere.

Stk. 7.5 Ansvaret for renholdelsen har den virksomhed, - stedevirkomhed, der udfører eller lader udføre losse- og lastearbejde, eller vareejeren, defineret som den, der er betaler af gods- eller kajafgifter eller tilsvarende afgifter til havnen. Den ansvarlige påtager sig alle udgifter forbundet med rengøringen.

Stk. 7.6 Hvis renholdelsen ikke udføres umiddelbart efter losning eller lastning er afsluttet, vil havnen foranledige rengøringen udført på vegne og regning af det ansvarlige firma.

Stk. 7.7 Kranarbejdet regnes ikke for afsluttet før kranen er sporfri, eller ved mobilkran, at kranen frit kan køre fra området.

Stk. 7.8 Såfremt Kalundborg Havn skal udføre renholdelsen, skal dette meddeles samtidig med bestilling af kraner.\*\*\*

\*\*\*Der henvises til "Priser og Forretningsbetingelser" for leje af mandskab maskiner & containere.

## 8 TAKSTERNE

Taksterne for benyttelse af kranerne er anført i Kalundborg Havns "Priser og Forretningsbetingelser" for det pågældende kalenderår.

Stk. 8.1. Kranlejen beregnes fra det tidspunkt, kranen er bestilt og gjort klar. Der regnes med minimum 1 time, derefter pr. påbegyndt ½ time.

Stk. 8.2. Kranlejen betales til Kalundborg Havn efter fremsendt faktura. I de tilfælde kranlejen betales kontant udstedes en kvittering på beløbet af Kalundborg Havns repræsentant.

## IKRAFTTRÆDEN

Nærværende regulativ har gyldighed fra den 01.10.2005.



# KALUNDBORG HAVN Krankapacitet

