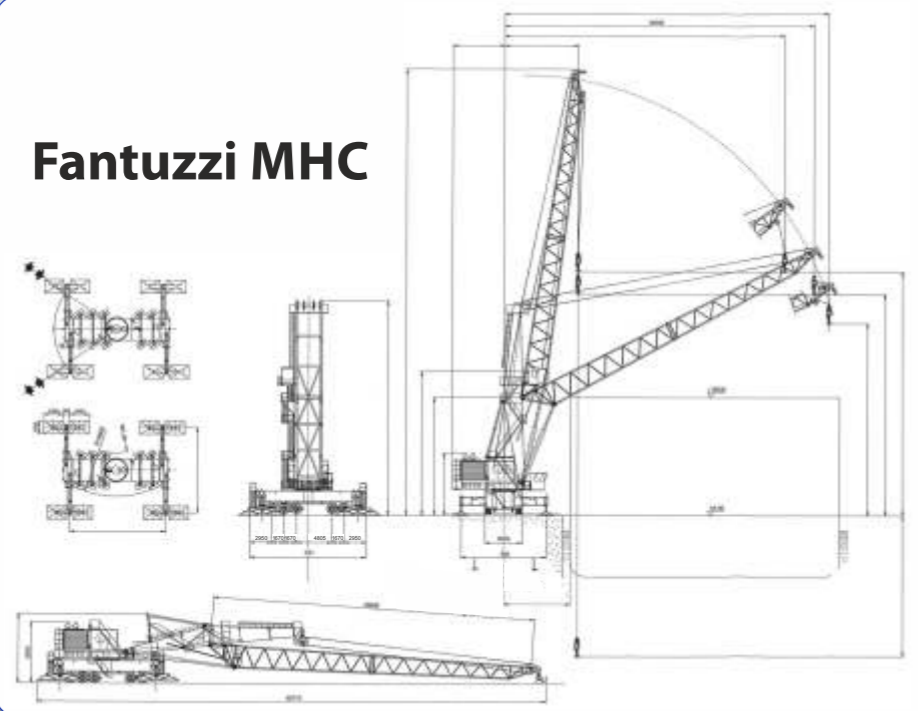


Fantuzzi MHC

Fantuzzi MHC



Mobil havnekran MHC 130 – BOM/BOM 43,5 – Counterweight/kontravægt 90t

L Radius (m)	I Vinkel (bomvinkel) (0)	H (m) Kroghøjde	Kapaciteter		
			Tung drift (t) FEM A3	Kapaciteter 75% Intens drift (t) FEM A5	Kapaciteter 66% Drift med grab (t) FEM A7
10,3	80,6	34,2	100,0	65,0	40,0
12,0	78,2	34,2	100,0	65,0	40,0
14,0	75,5	34,4	100,0	65,0	40,0
16,0	72,8	34,5	100,0	65,0	40,0
18,0	70,1	34,6	100,0	65,0	40,0
20,0	67,2	34,8	90,0	65,0	40,0
22,0	64,3	34,7	81,0	65,0	40,0
24,0	61,3	34,8	72,5	62,5	40,0
26,0	58,3	35,0	65,5	58,0	40,0
28,0	55,1	35,0	59,5	54,0	40,0
30,0	51,9	35,0	54,5	50,5	40,0
32,0	48,5	35,1	50,5	47,0	37,0
34,0	44,8	35,2	46,5	43,5	34,0
36,0	40,9	35,2	43,0	40,5	31,5
38,0	36,7	29,6	40,0	37,5	29,0
40,0	32,0	29,6	37,0	34,5	27,0
42,0	26,7	24,3	34,5	32,0	25,0
44,0	20,0	23,8	32,0	29,5	23,0

Løftekapacitet med krog i tons	Løftekapacitet med krog i tons	Kapacitet med grab i m³	Udlæg fra kroje-centrum i mter	Løftehøjde i meter
Fantuzzi MHC 130 100 mobil kran	100	6 - 16	10 - 44	34

Fantuzzi kan opstilles over hele havnens område med følgende udstyr:

- 16,0 m³ grab
- 6,5 m³ grab
- Containerrøg (20' - 45')

Relevant løftegrej til alle opgaver.

Kranregulativ for Kalundborg Havn

Om de til rådighed værende kraner henvises til vedhæftede fortegnelse. For udlejning af kranerne gælder følgende nærmere vilkår:

1. Kranernes brug

Stk. 1.1 Kalundborg Havn stiller kranerne til lejemets disposition med fører.

Det påhviler lejereren at gøre sig bekendt med de love, bekendtgørelser m.v., der er gældende i forbindelse med lejebrug af kraner herunder bl.a. de af arbejdsministeriet fastsatte regler om brug (anhugning) - opbevaring og markering af løftemidler, samt indretning og brug af kraner, og sørge for at disse regler og bestemmelser overholdes.

Stk. 1.2

Kranen må ikke svinge godset hen over et andet skib end det, den beljener, og kranføreren er kun forpligtet til at lade kranen arbejde på sådanne måder, der er forenelige med kranens konstruktion og virkemåde.

Stk. 1.3

De på spor kørende elektriske kraner må ikke forfares langs kajen, med byrden. Bliver det nødvendigt at forføre en kajkran, skal kranlejereren eller dennes repræsentant sørge for, at kranbane- og kabelendene er fri.

Stk. 1.4

Kranerne må ikke benyttes til løft af byrder, der overstiger maksimalbelastningen. Maksimalbelastningen er angivet på hver kran.

Stk. 1.5

Når to kraner skal arbejde sammenkoblet, skal sammenkoblingen bestilles særskilt, og havnens repræsentant være tilstede under arbejdet.

Ved komplicerede samlet skal kranlejereren udarbejde skitse, der angiver byrdens lyngedepunkt og anhugningsgrejets placering på byrden, samt belastningen på hver enkelt krog. Kalundborg Havn vil være behjælpelig med, at finde løsningsmodel.

Kranerne er kun beregnet til lodret løft og må ikke benyttes, hvor de udsættes for skråt træk, ej heller benyttes til frigørelse af stropper og kæder, når gods ligger på disse, med mindre det drejer sig om rør, monterjern eller andet rundt jern eller om ubundet flad- og facconjern, hvis dimension er under 8 cm, alt under forudsættelse af, at godsets vægt ikke overstiger 3/5 af kranens tilladelse belastning.

Stk. 1.6

De af kranerne, der er forsynet med grabeskovl (grab), må ikke uden Kalundborg Havns samtykke benyttes til andet materiale end det, hvortil de er beregnede. Endvidere kan havnen afgøre til hvilke opgaver, dersk anvendes lossestragt.

Stk. 1.7

Ved losning af varer med grabeskovl fra mindre skibe, skal lejereren sørge for, at der ved lugen er anbragt en mand til at styre grabeskovlen.

2. Bestilling

Stk. 2.0

Kalundborg Havn vil under alle forhold, såfremt losse- & lastearbejdet ligger indenfor det normale arbejdsområde for havnekrane, tilstræbe at foruden kransassistance er til rådighed.

Stk. 2.1

Kranerne bestilles/afbestilles hos Kalundborg Havn 59 53 40 00. Såfremt starttid er inden middag skal bestilling afgives i god tid, dog senest den foregående normale arbejdsdag inden 13.30 - fredag dog kl. 13.00

Stk. 2.2

Såfremt der ønskes overarbejde, skal bestilling, af hensyn til overenskomst-mæssig korrekt varsel af kranføreren, afgives dagen før inden for havnens normale arbejdstid.

Stk. 2.3

Ved overarbejde lørdag/søn- og helligdage, skal bestilling afgives så tidligt som muligt, dog senest den foregående normale arbejdsdag inden kl. 12.00.

Stk. 2.4

Hvis bestillingsfristerne ikke overholdes, kan kranarbejde kun forventes med 2-timers varsel. Hvis kranen skal flyttes til andet kajområde kræves længere varsel.

3. Ansvar

Stk. 3.1

Kalundborg Havns virksomhed ved udlejning af kraner består alene i at stille kranerne med fører til disposition og lejereren har således den fulde tilsyns- og instruktionsforpligtelse.

Stk. 3.2

Kalundborg Havn påtager sig intet ansvar for forstyrrelser i driften af kranerne.

Stk. 3.3

Kalundborg Havn påtager sig ikke arbejdet med godsets ophængning i kranerne eller leverer det dertil fornødne anhugningsgrej.

Stk. 3.4

Lejereren eller dennes repræsentant dirigerer selv kranens arbejde ved at advisere kranføreren om, hvilke bevægelser kranen skal foretage, og i øvrigt informere denne om den planlagte arbejdsudførelse. Informationen skal være på dansk. Lejereren har således tillige ansvaret for en hensigtsmæssig koordinering mellem kran, skib og andre involverede i laste- og losseoperationer m.v.

Stk. 3.5

Kranlejereren har det fulde ansvar for, at arbejdet i enhver henseende tilrettelægges fuldt forsvarligt og for at arbejdet udføres på en sådan måde at arbejds- og miljøhensyn tilgodeses bedst muligt, herunder hensyntagen til vejforhold samt skibenes indretning og opbygning, og om nødvendigt at standse arbejdet.

Stk. 3.6

Kalundborg Havn påtager sig intet ansvar for skader der måtte opstå på personer eller ting i forbindelse med anvendelse af kranen. Således påtager Kalundborg Havn sig ej heller ansvar for skade på skib og dets garninger, ballast- og bundtanke eller lignende usanset om dette skyldes manglende eller utilstrækkelig information om forhindringer.

Stk. 3.7

Kalundborg Havn er alene ansvarlig for skader opstået i forbindelse med anvendelse af Kalundborg Havns kraner, såfremt det af kranlejereren godtgøres, at skaden skyldes fejl eller forsømmelser forårsaget af personalet hos Kalundborg Havn.

Stk. 3.8

Kranlejereren er ansvarlig for alle skader på kran og kranmateriel, der opstår i lejeperioden, herunder for skader forårsaget af manglende eller utilstrækkelig information om forhindringer, også i lastrummet.

4. Ansvarsbegrænsning

Stk. 4.1

Såfremt Kalundborg Havn findes ansvarlig efter en af de anførte bestemmelser eller i øvrigt pålægges ansvar, eller på anden måde findes ansvarlig, begrænses ansvaret som følger:

Erstatning fastsættes efter værdien af gods af samme art på det tidspunkt, hvor skaden konstateres. Godsets værdi skal fastsættes efter markedsprisen - eller i mangel heraf efter den sædvanlige værdi af gods af samme art og kvalitet.

Erstatning kan dog ikke overstige 666.67 SDR for hvert kolid eller anden enhed af godsset, eller 2 SDR pr. kilo bruttovægt af det gods, som er beskadiget, afhængig af, hvad der giver det højeste beløb.

For så vidt angår containere eller anden lignende transportenhed med indhold, kan erstatningen ikke overstige dkr. 75.000,-

Erstatning for lejerens og/eller tredjemands driftstab, tidstab, avancetab, mistet markedsandel, mistet goodwill, ventetid for lastbil og havnearbejdere m.v. ydes ikke.

Ved SDR forstås den i Lovovens § 505 omhandlede regneenhed. Den omregnes til dansk mant efter kursen på den dag, hvor skade konstateres.

5. Fortrinslejet

Stk. 5.1

Kranerne udlejes fortrinsvis til losning eller lastning af skibe og derefter til af- og pålæsning af vogne m.v. Forret til losning eller lastning med kran følger i almindelighed skibene efter tøm. I øvrigt afgår Kalundborg Havn hvem der har forret, og aftaler med lejereren, hvilken af kranerne der skal benyttes.

6. Overarbejde

Stk. 6.1

Når der ligger skib og ventler på at komme til kran, er den lejer, som da benytter vedkommende kran, forpligtet til at fremskynde arbejdet så meget som muligt og til at udvide arbejdstiden med mindst 3 overarbejds timer dagligt eller arbejde i 2-holdsskift. Hvis denne bestemmelse ikke overholdes, kan Kalundborg Havn med normal arbejdstids ophør afbryde vedkommendes kranarbejde, og beordre skibet til en anden liggeplads og stille kranen til rådighed for det ventende skib.

Stk. 6.2

Det skib, der ligger først i tøm, eller dennes ladningsmodtager/afskiber er forpligtet til straks at benytte en kran, når en sådan bliver ledig, uden hensyn til, på hvilket tidspunkt dette sker mellem kl. 7 og kl. 20. Efterkommende denne forpligtelse ikke, stilles kranen til disposition for det næste skib, der vil benytte den straks.

7. Renholdelse

Stk. 7.1

Forurening (spild) i forbindelse med lastning og losning må ikke spredes uden for skibets arbejdsområde på kajen.

Stk. 7.2

Under lastning og losning skal der tages forholdsregler og oprensning af spild på kaj og gader i sådant omfang at gældende miljøkrav overholdes. Kalundborg Havns anvisninger skal følges.

Stk. 7.3

Alle berørte arealer rengøres umiddelbart efter at losning eller lastning er afsluttet, senest ved begyndelsen af efterfølgende arbejdsdag, af hensyn til miljøet og andre brugere.

Stk. 7.4

Alt spild skal opsamles og bortskaffes på miljømæssig forsvarlig måde til godkendt losseplads. Spild der skal genanvendes må ikke deponeres på havne-arealerne, men skal opsamles og opbevares i containere.

Stk. 7.5

Ansvaret for renholdelsen har den virksomhed, - stavedorevirksomhed, der udfører eller lader udføre losse- og lastearbejde, eller varelejereren, defineret som den, der er betaler af gods- eller kajafgifter eller tilsvarende afgifter til havnen. Den ansvarlige påtager sig alle udgifter forbundet med rengøringen.

Stk. 7.6

Hvis renholdelsen ikke udføres umiddelbart efter losning eller lastning er afsluttet, vil havnen foranledige rengøringen udført på vegne og regning af det ansvarlige firma.

Stk. 7.7

Kranarbejdet regnes ikke for afsluttet før kranen er sporfri, eller ved mobilkran, at kranen frit kan køre fra området.

Stk. 7.8

Såfremt Kalundborg Havn skal udføre renholdelsen, skal dette meddeles samtidig med bestilling af kraner.***

***Der henvises til "Priser og Forretningsbetingelser" for leje af mandskab maskiner & containere.

8. Taksterne

Taksterne for benyttelse af kranerne er anført i Kalundborg Havns "Priser og Forretningsbetingelser" for det pågældende kalenderår.

Stk. 8.1

Kranlejen beregnes fra det tidspunkt, kranen er bestilt og gjort klar. Der regnes med minimum 1 time, derefter pr. påbegyndt 1/2 time.

Stk. 8.2

Kranlejen betales til Kalundborg Havn efter fremsendt faktura.

Stk. 5.1

I de tillægte kranlejen betales kontant udstedes en kvittering på beløbet af Kalundborg Havns repræsentant.

Ikrafttræden

Nærværende regulativ har gyldighed fra den 01.12.2014.

- FAKTA OM KALUNDBORG HAVN
- Havnen råder i dag over et landareal på 800.000 m² og et vandareal på 1.200.000 m²
 - Godsomsætningen er på cirka 3,9 millioner ton om året
 - Havnen har fem km løbende kaj
 - Der kan modtages skibe på op til 14,2 meters dybde og 300 meters længde



KALUNDBORG HAVN
Baltic Plads
Postboks 54
DK-4400 Kalundborg
Tlf. +45 5953 4000
Fax +45 5953 4003
info@portofkalundborg.dk
www.portofkalundborg.dk



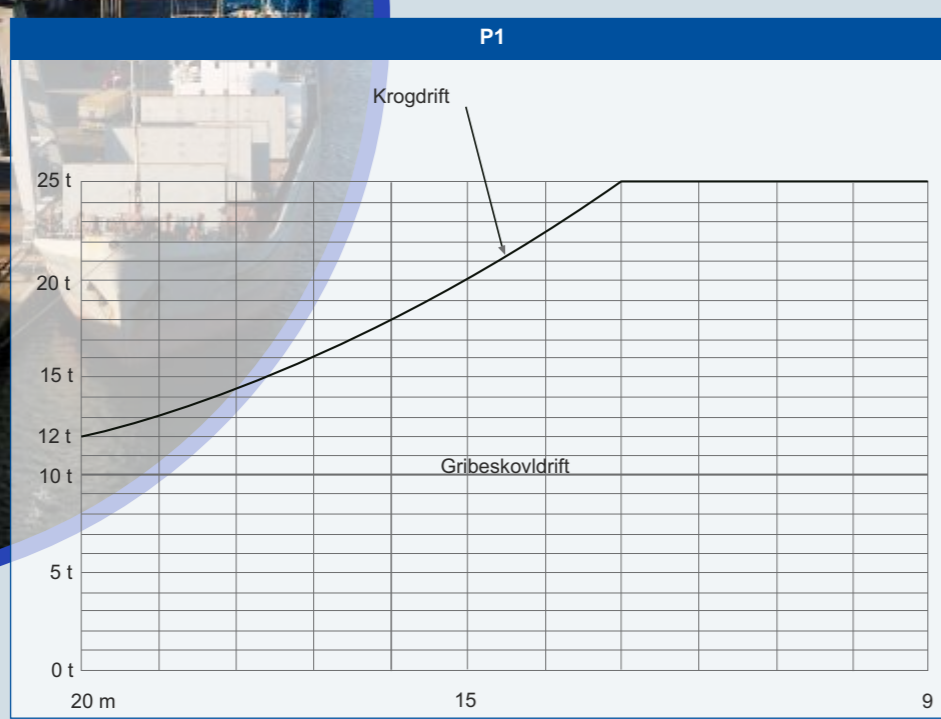
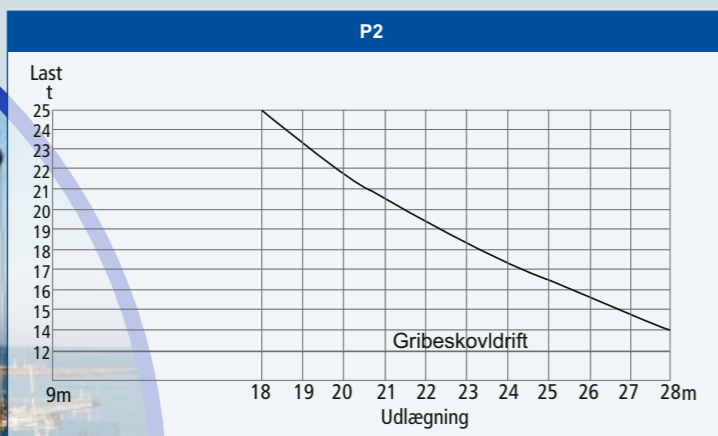
Erk. Johnsen - www.fotoarkiv.com



Krankapacitet



Portal vippekran



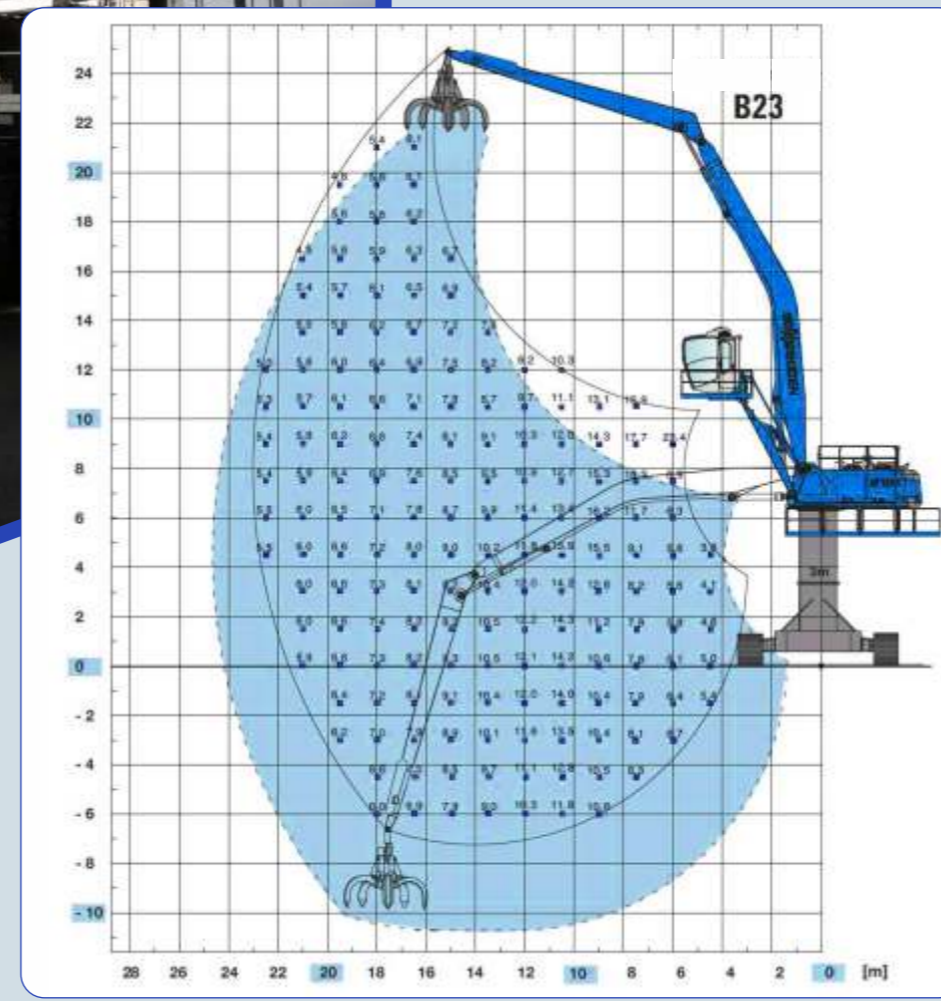
Løftekapacitet med krog i tons	Løftekapacitet med krog i tons	Kapacitet med grab i m³	Udlæg fra krøje-centrum i meter	Løftehøjde i meter
Portal vippekran nr. 1 Skinnekørende	25	7,5 (max. 10 tons)	9 - 20	20
Portal vippekran nr. 2 Skinnekørende	25	7,5 (max. 12 tons)	9 - 26	25

De skinnekørende portalkraner har følgende udstyr:

- Krog
- 4,5 m³ grab
- 5,0 m³ grab
- 5,5 m³ grab
- 7,5 m³ grab

Relevant løftegrej til alle opgaver.

Sennebogen

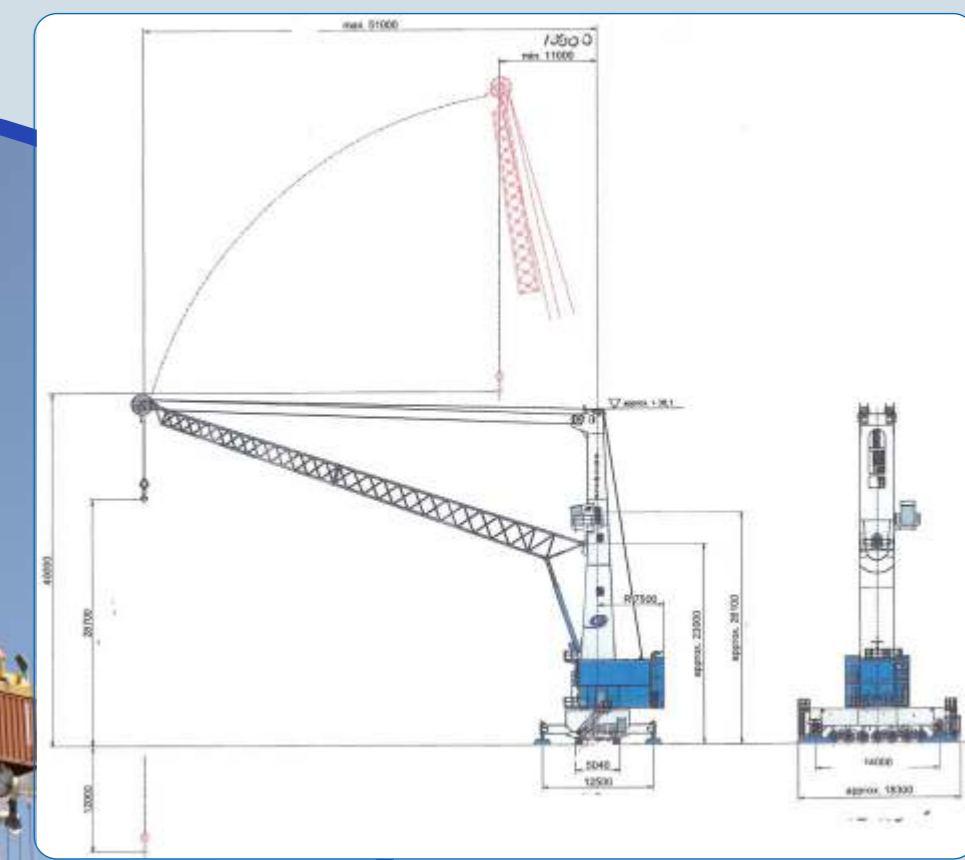


Sennebogen 870 laste/lossemaskine har følgende udstyr:

- 3,0 m³ bulkgrab
- 3,5 m³ bulkgrab
- Kvælegrab
- Polygrab

Relevant løftegrej til alle opgaver.

Gottwald



Radius (m)	Kapacitet (t)				
	Tung løft Wire (75%)*	Tung løft Krog (75%)*	Styk gods Krog (75%)*	Justerbar containeråg (75%)*	Grab Wire (50%)*
12,0	103,2	100,0	63,0	41,0	40,0
14,0	103,2	100,0	63,0	41,0	40,0
16,0	103,2	100,0	63,0	41,0	40,0
18,0	103,2	100,0	63,0	41,0	40,0
20,0	103,2	100,0	63,0	41,0	40,0
22,0	103,2	100,0	63,0	41,0	40,0
24,0	103,2	100,0	63,0	41,0	40,0
26,0	95,2	92,0	63,0	41,0	40,0
28,0	87,2	84,0	63,0	41,0	40,0
30,0	81,2	78,0	63,0	41,5	40,0
32,0	75,2	72,0	63,0	41,0	40,0
34,0	70,2	67,0	63,0	41,0	40,0
36,0	65,2	62,0	62,0	41,0	37,5
38,0	61,2	58,0	58,0	41,0	34,9
40,0	57,7	54,5	54,5	41,0	32,0
42,0	53,8	50,6	50,6	41,0	30,3
44,0	50,4	47,2	47,2	38,2	28,7
46,0	47,2	44,0	44,0	35,0	27,1
48,0	44,4	41,2	41,2	32,2	25,5
50,0	41,2	38,0	38,0	29,0	23,5

Gottwald kran har følgende udstyr:

- 16 m³ grab
- 6 m³ grab
- Containeråg 20' + 40'

Relevant løftegrej til alle opgaver.

Krog vægt SMAG SV 100: 3,2 t
Containeråg vægt 1 Bromma EH 5U: 9,0 t

* Indikerer den procentuelle udnyttelse af max. vægt