

# Priser og Forretningsbetingelser



2019

**KALUNDBORG HAVN**

Baltic Plads 2  
4400 Kalundborg

**Telefon** 59 53 40 00

**Åbent**

Mandag-torsdag: 08.00-15.30

Fredag: 08.00-15.00

**Telefon udenfor kontortid**

59 53 40 04

Mandag-fredag: 06.30-21.00

Lørdag, søndag og helligdage: 08.00-16.00

**E-mail**

[info@kalundborghavn.dk](mailto:info@kalundborghavn.dk)

**Web side**

[www.kalundborghavn.dk](http://www.kalundborghavn.dk)

# Kalundborg Havn

## Havnens infrastrukturafgifter samt priser på havnetjenester reguleres næste gang på baggrund af netteprisindekset oktober 2019.

Priser og Forretningsbetingelser er gengivet på Kalundborg Havn's  
hjemmeside [www.kalundborghavn.dk](http://www.kalundborghavn.dk)

*Alle priser er opgivet eksklusive moms*

	Side
<b>HAVNEINFRASTRUKTURAFGIFTER - Afsnit I, II, III og XIV</b>	
<b>I. Skibsafgift</b>	
1. Almindelige bestemmelser.....	4
2. Fritagelse for skibsafgift.....	5
3. Tilbagebetaling af skibsafgift.....	5
<b>II. Vareafgift</b>	
1. Almindelige bestemmelser.....	6
2. Færgegods I og II.....	8
3. Fisk og skaldyr.....	8
4. Containergods.....	9
5. Fritagelse for vareafgift.....	9
6. Tilbagebetaling af vareafgift.....	12
<b>III. Port Security Fee</b>	
1. Almindelige bestemmelser.....	13
<b>XIV. Søværnets skibs anløb priser</b> .....	20
<b>HAVNETJENESTER - Afsnit IV til og med afsnit XIII</b>	
<b>IV. Administrationsafgift</b> .....	13
<b>V. Afgivelse af oplysninger</b> .....	13
<b>VI. Regulativ for udlejning af vandarealer og beregning af overlige penge</b> .....	13
<b>VII. Krantakster</b> .....	14
<b>VIII. Takster for leje af Havnens materiel</b> .....	17
<b>IX. Timelønssatser</b> .....	18
<b>X. Levering af vand og el</b> .....	18
<b>XI. Afgifter for leje af arealer</b> .....	18
<b>XII. Modtageordning for affald fra skibe</b> .....	19
<b>XIII. Lystbåde</b> .....	20

# I. SKIBSAFGIFT

## 1. Almindelige bestemmelser

Af alle skibe, fartøjer og alt flydende materiel betales en afgift (skibsafgift) for henliggen i havnen eller i de uddybede løb til denne. Skibsafgiften påhviler skibet.

Afgiften skal betales til havnen inden skibets afsejling. Havnen kan dog mod depositum eller anden sikkerhed, stillet af skibet eller dets agent, meddele tilladelse til afsejling, forinden afgiften er betalt.

Et skib anses for at henligge i havnen m.v. fra ankomstdagen.

Skibsafgiften beregnes af bruttoton (BT) således at evt. brøkdele af BT bortkastes.

Afgiften dækker skibets henliggende i 8 kalenderdage.

Henligger skibet mere end 8 kalenderdage, betales for den næste 8 dages periode og følgende perioder i stedet for skibsafgift en lejeafgift, svarende til 75 % af skibsafgiften.

Skibsafgiften betales således:

Skibstype	Skibsafgift pr. BT i DKK gældende fra 1/1 2019 - 31/12 2019	Note
Erhvervsskibe	3,50	1
Erhvervsskibe – månedsafgift	18,95	1
Færger – månedsafgift	18,95	
Bugserbåde	1,85	2
Bugserbåde - månedsafgift	9,60	
Krydstogtskibe	2,15	3
Supply både	1.875,00 pr. md.	-
Erhvervsbåde < 100BT	408,00 pr. anløb	-
Danske Militærskibe	-	4
Anmeldelse af skibe	-	5

Note:

1. Gælder for skibe over 100 BT. For mindre skibe se afsnit XIII.
2. Taksten for bugserbåde gælder fra og med anløbsdagen og 8 kalenderdage frem. Såfremt skibet afsejler og anløber igen inden udløb af denne 8 dages periode faktureres der ved anløb for ny 8 dages periode.
3. Taksten er kun gældende for skibe større end 1.000 BT. Taksten gælder for henliggende i op til 48 timer.
4. Særlig afgift i henhold til liste – se side 18.

Månedsafgiften for et skib betales månedsvis forud til havnen og giver ret til et ubegrænset antal anløb inden for den pågældende kalendermåned. Betalt månedsafgift kan ikke tilbagebetales, selv om skibet på grund af havari eller anden årsag ikke kan anløbe havnen i hele den af afgiften omfattede måned.

## **2. Fritagelse for skibsafgift**

- a. Skibe indregistreret til fiskeri, bortset fra de tilfælde hvor skibet anløber og lossrer fisk, der er indladet i en anden havn.
- b. Skib som tilhører fremmede statsmyndigheder og som ikke er indrettet til at medføre gods eller passagerer.
- c. Skibe der udelukkende anløber havnen for at søge lægehjælp, ilandsætte syge, skibbrudne eller lignende, samt skibe som på grund af havari, eller vejrforhold er nødsaget til at søge havn, alt forudset, at opholdet i havnen ikke udstrækkes over 24 timer.

## **3. Tilbagebetaling af skibsafgift**

For skibe, der har betalt afgift for hvert anløb og som besejler havnen i fast rute, kan der ske delvis tilbagebetaling af den erlagte skibsafgift.

## II. VAREAFGIFT

### 1. Almindelige bestemmelser

Vareafgiften betales af alle varer der opløses eller indlades eller på anden måde sø- eller landsættes i havnen eller i de uddybede løb til samme. Skibet eller dets herværende agent skal forinden skibets afsejling indbetale vareafgiften til havnen. Havnen kan dog mod depositum eller anden sikkerhed meddele tilladelse til afsejling, forinden afgiften er betalt.

Vareafgiften påhviler varemottageren, respektive vareafsenderen, og skibet har regres over for varemottageren respektive vareafsenderen. For så vidt angår vareafgiften af fersk fisk m.v. gælder dog reglerne i punkt 3.

Vareafgiften afregnes med **kr. 16,25** pr. ton. Dog er der reduceret afgift på varearter beskrevet i gruppe I og II

#### Gruppe I:

Vareafgifter gruppe I afregnes med **kr. 10,45** pr. ton i henhold til nedennævnte varetype:

Vare type	Henvisning til Toldtariffen
*)Kartofler	Hovedposition 07.01
*)Foder ærter	Varekode 07.13.10
*)Tapioca	Varekode 07.14.90
*)Korn	Kapitel 10
*)Mel og gryn af korn	Hovedposition 11.01 – 04
*)Olieholdige frø, andre frø og frugter m.v.	Kapitel 12 undtagen varer henhørende under varekoder 12.12.91- 92 samt hovedposition 12.14
*)Sildemel, oliekgager, vegetabiliske produkter m.v. anvendelige til dyrefoder.	Kapitel 23
*)Salt, cement	Hovedposition 25.01 & 25.23
*)Gødningsstoffer	Kapitel 31
*)Træ, uforarbejdet og groft forarbejdet	Hovedposition 44.01 – 07 & 44.09
*)Varer af sten, cement, asbest m.v.	Kapitel 68
*)Stenkul, brunkul, koks og sten	Hovedposition 27.01.04
*)Klinker, lerrør og ildfaste sten	Hovedposition 69.02
*)Mursten	Hovedposition 69.04
*)Metaller, uædle, affald m.v.	Hovedposition 72.01 – 07, 72.18, 74.01 – 04, 75.01 – 03, 76.01 – 02, 78.01 – 02, 79.01 – 02, 80.01 – 02 og 81.04

\*) De efter angivelse af toldtariffens numre anførte varegruppebetegnelser er kun vejledende. Toldtariffens tekst er afgørende for, hvilke varegrupper der skal henføres til kapitel- eller hovedpositionsnumrene.

Varer der ikke er nævnt i ovenstående kan oplyses, men toldtariffen vil altid være afgørende.

## Gruppe II

Vareafgifter gruppe II afregnes med **kr. 5,00** pr. ton i henhold til nedennævnte varetype.

Vare type	Henvisning til Toldtariffen
*)Ikke spiselige produkter af animalsk oprindelse.	Kapitel 5
*)Sukkerroer m.v., andre roer m.v.	Varekode 12.12.91 – 92, hovedposition 12.14
*)Jord- og stenarter, kalk, gips og svovl	Kapitel 25, undtagen varer henhørende under hovedposition 25.01 (salt) og 25.23 (cement)
*)Malme, slagge og aske	Kapitel 26
*)Jernsulfat	Varekode 28.38.610
*)Kemi-gips	Kapitel 38.23
*)Glasskår o.l.	Hovedposition 70.01
*)Biomasse/gærfløde	38.25.10 (Kommunalt affald)
<p>*) De efter angivelse af toldtariffens numre anførte varegruppebetegnelser er kun vejledende. Toldtariffens tekst er afgørende for, hvilke varegrupper der skal henføres til kapitel- eller hovedpositionsnumrene.</p> <p>Varer der ikke er nævnt i ovenstående kan oplyses, men toldtariffen vil altid være afgørende.</p>	

## 2. Færgegods

<b>Færgegods I:</b>	
Lastbiler, trailere m.v.:	
	Kr.:
Enten pr. ton brutto vægt	6,05
eller pr. enhed** (10.640 kg)	64,10
Uindregistrerede biler (køretøjer) pr. bil.	7,65
Efter aftale med Kalundborg Havn kan færgegods på den enkelte færgerute i stedet for efter vægt betales i forhold til de overførte enheder**.	
<b>Færgegods II:</b>	
Busser, indregistrerede personbiler samt campingvogne m.v.	
Af indregistrerede busser, personbiler og campingvogne, der ind - & udskibes inden for havnens område, betales en afgift.	
	Kr.:
Busser, pr. stk	65,00
Indregistrerede biler & campingvogne pr stk	7,65
Afgiften betales til havnen inden skibets afsejling. Havnen kan dog mod depositum eller anden sikkerhed, stillet af skibet eller dets agent, meddele tilladelse til afsejling, forinden afgiften er betalt.	
**) "Enhed" er defineret således:	
1 sololastbil	1 enhed
1 lastbil m. hænger	2 enheder
1 sættevogn m. trækker	2 enheder
1 løstrailer u. trækker	2 enheder
1 modulvogntog	3 enheder

## 3. Fisk og skaldyr

Af fisk og skaldyr, der opløses fra fiskefartøjer eller fiskerkvaser i uforarbejdet eller forarbejdet stand, betales 2,2% af værdien ved salg i første hånd, dog 2,2% for så vidt angår rejer, der i dybfrossen og emballeret stand opløses fra fiskerfartøjer.



Vareafgiften for fisk m.v. betales af aftageren (auktionsholderen, fiskehandleren, fiskeopkøberen), der til havnen skriftligt skal angive beregningsgrundlaget. Angivelsen kan efter tilladelse fra havnen, afgives for et nærmere bestemt tidsrum, dog højst en måned. Aftageren er på forlangende pligtig at angive specifikation over indkøbene, ligesom føreren af ovennævnte fartøjer på havnens forlangende er pligtige, skriftlig at give oplysninger om lastens værdi og vægt, samt til hvem den er solgt.

Skibsføreren skal til havnen skriftlig angive varens art og vægt.

Varens samlede vægt angives med bruttovægt i hele hundrede kg, således at brøkdele af hundrede kg bortkastes. Ved takstændring beregnes afgiften efter de takster, der var gældende på det tidspunkt, hvor losningen, respektive indladningen blev påbegyndt.

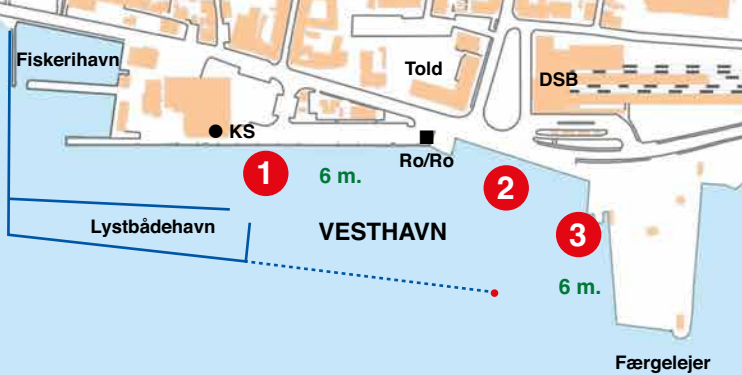
#### 4. Containergods

Vareafgift pr. fyldt container uanset størrelse på container	Kr. 184,50
ISPS-tillæg pr. container	Kr. 10,25
Pladsleje til tomme containere på terminalen	20" container - Kr. 5,00 pr. døgn 40" container - Kr. 10,00 pr. døgn 45" container - Kr. 10,00 pr. døgn
Pladsleje til fyldte containere på terminalen	20" container - Kr. 5,00 pr. døgn 40" container - Kr. 10,00 pr. døgn 45" container - Kr. 10,00 pr. døgn  Der betales ikke pladsleje fra og med indleveringsdagen til terminalen eller indskibningsdagen samt efterfølgende 6 døgn.

#### 5. Fritagelse for vareafgift

Fritagelse for vareafgift kan eventuelt forhandles med havnen.

Lystbådehavn



**KALUNDBORG  
HAVN**



● KS = Kornlaster

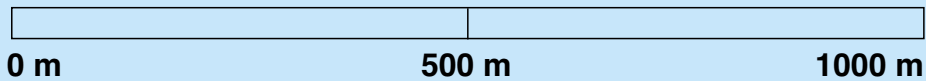
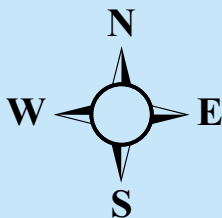
■ Ro/Ro = Roll on / Roll of

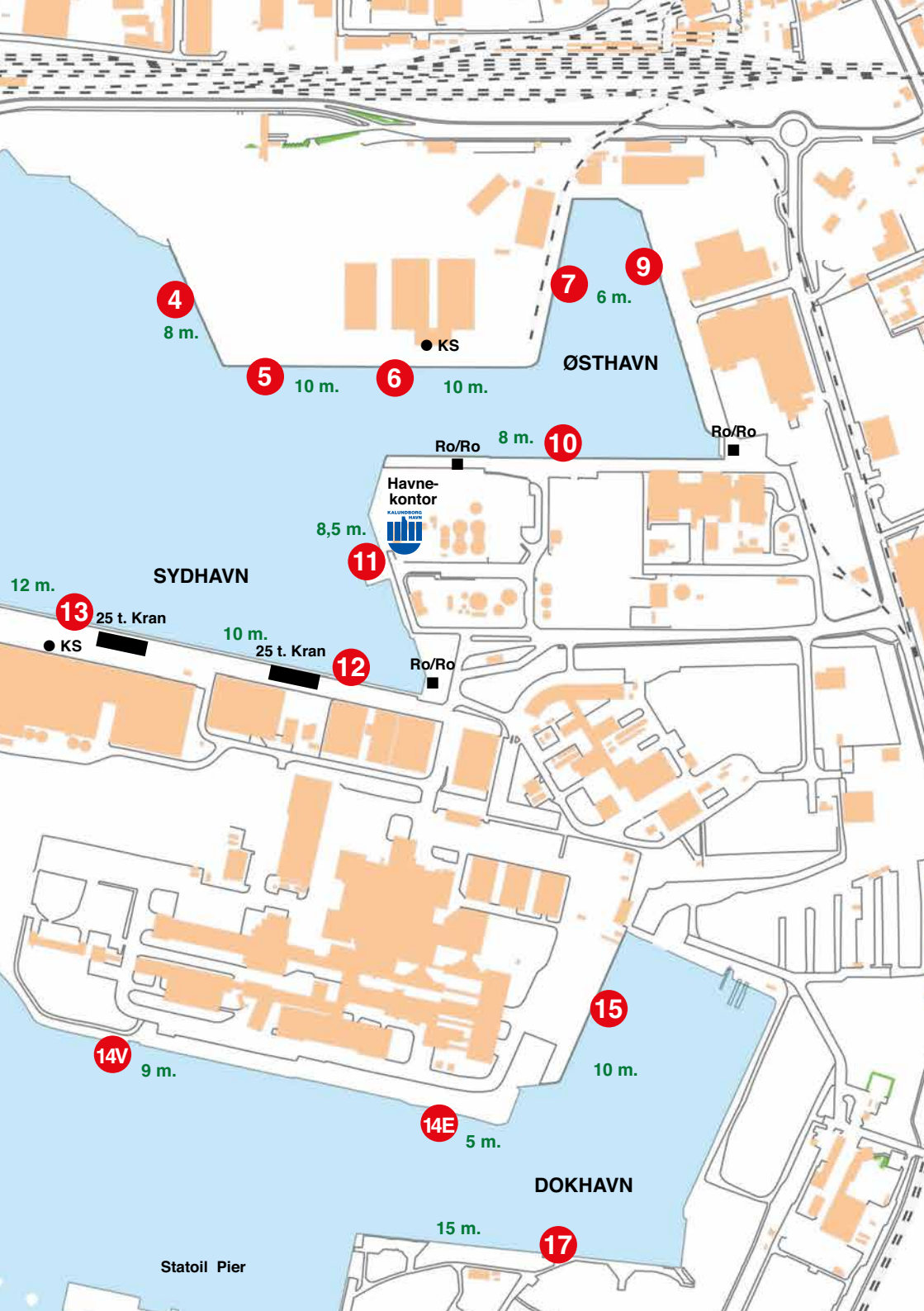
■ Portalkran

**1** Kajnummer

**MED GRØN = VANDDYBDE**

\* Kajlængder kan ses på  
[www.portofkalundborg.dk](http://www.portofkalundborg.dk)  
under kort





## 6. Tilbagebetaling af vareafgift

Tilbagebetaling af vareafgift kan finde sted i følgende tilfælde:

Såfremt det kan dokumenteres, at der som følge af en fejlagtig angivelse er betalt for meget i vareafgift, kan regulering finde sted efter påkrav over for Kalundborg Havn, dog ikke senere end 3 måneder fra betalingsdagen.

Ved tilbagebetaling opkræves et ekspeditionsgebyr – pr ekspedition	kr. 500,00
--	------------

Bliver udlagt vareafgift ikke betalt af varemottageren, respektive vareafsenderen, til skibet eller dets agent, kan tilbagebetaling efter anmodning finde sted, når følgende betingelser er opfyldt.

Skibet eller dets agent skal samtidig med indbetalingen til havnen opkræve vareafgiften hos varemottageren respektive vareafsenderen. Opkrævningen skal indeholde meddelelse om, at såfremt beløbet ikke er indbetalt inden 5 dage, vil havnen blive underrettet. Er vareafgiften ikke betalt af varemottageren, respektive vareafsenderen, inden nævnte frist, skal meddelelse herom, bilagt kopi af brevet til varemottageren, respektive vareafsenderen, umiddelbart sendes til havnen.

Der tilbagebetales ikke beløb under	kr. 500,00
-------------------------------------	------------

### III. PORT SECURITY FEE

#### 1. Almindelige bestemmelser

Pr. 1. juli 2004 er der indført takst for Port Security (Terrorsikring). Kalundborg Havn er inddelt i sikrede og ikke sikrede havneafsnit, og betaling af Port Security Fee sker for alle skibe, der anløber sikrede havneafsnit og dækker ligesom skibsafgiften skibets henliggende i 8 kalenderdage. Henligger skibet mere end 8 kalenderdage, betales for den næste 8 dages periode og følgende perioder i stedet en afgift på kr. 0,40 pr. BT dog minimum kr. 342,00 i Port Security Fee.

Gældende fra 01/01-2019 – 31/12-2019:		Kr.
Ved hvert anløb/BT (min. 342 kr./anløb)	BT	0,80
Slæbebåde ved hvert anløb/BT*	BT	0,40
Slæbebåde – månedsafgift	BT	1,80
Ved månedsafgift/BT (min. 1.774 kr./måned)	BT	3,80
For Krydstogtskibe opgøres taksten efter skibenes behov		
Supply- både	måned	655,00

### IV. ADMINISTRATIONSAFGIFT

I forbindelse med udøvelse af rykkerprocedure, viderefakturering eller lignende arbejde, opkræves et administrationsgebyr.

Administrationsgebyr udgør for 2019	Kr. 500,00
-------------------------------------	------------

### V. AFGIVELSE AF OPLYSNINGER

Skibsføreren eller skibets agent skal til havnen afgive de for beregning og opkrævning af skibs- og vareafgifter nødvendige oplysninger om skib og ladning m.v. og til bekræftelse af de meddelte oplysninger fremlægge skibspapirer, ladningsdokumenter og vægtdokumentation m.v.

Skibsføreren eller skibets agent skal endvidere til havnen afgive de nødvendige lovpligtige oplysninger til brug for fremstilling af statistik samt indberetning - om skib, passagerer og ladning, herunder om medførte befordringsmidler, containere m.v. - til offentlige myndigheder.

### VI. Regulativ for udlejning af vandarealer og beregning af overliggepenge inden for Kalundborg Havns søterritorium

#### § 1

Reglerne i nærværende regulativ gælder for fartøjer, som med Kalundborg Havns tilladelse oplægges i Havnen eller ved broer og estakat samt for vandarealer, der udlejes til skibsværfter, flydedok, reparationsflåder m.v., jf. Kalundborg Havns "Priser og Forretningsbetingelser".

## § 2

- a. Den i "Priser- og Forretningsbetingelser" anførte lejeafgift fastsættes for hver 8 kalenderdages periode til 75 % af de til enhver tid gældende skibsafgifter for Kalundborg Havn.
- b. For vandarealer, der benyttes til skibsværfter, flydedokke og reparationsflåder m.v. fastsættes lejeafgiften som for landarealer i første række, hvortil de lejede vandarealer grænser.
- c. For vandarealer, der ikke kan henføres under de i punkt a og b omhandlede kategorier, fastsættes lejeafgiften for særlig aftale mellem lejeren og Havnemyndigheden.

## § 3

Afgiften opkræves af Havnekontoret og betales forud for hver 8 kalenderdages periode. For fartøjer med mere permanent oplægning, betales dog kvartalsvis eller halvårsvis forud.

## § 4

For logiskibe gives der normalt ikke tilladelse for oplægning i Havnen. Hvis dette undtagelsesvis sker med Havnemyndighedens skriftlige tilladelse, fastsættes særlige regler for betalingen i det enkelte tilfælde.

## § 5

Havnebestyrelsen kan til enhver tid, når særlige forhold gør sig gældende, dispensere fra ovennævnte regler.

## VII. Kraner/lossemaskiner – takster og timelønssatser

Kranarbejde der udføres i forbindelse med skibsanløb som medfører fakturering af vareafgift, afregnes med tons-/timebetaling.

Normal arbejdstid er mandag til torsdag kl. 7.00 til 15.30 og fredag kl. 7.00 til 15.00.

Alle arbejder tillægges aften, nat eller weekendtillæg, såfremt betingelserne herfor er opfyldt. Ved alle arbejder betales for minimum 1 time.

Til orientering omkring laste/losseopgaver er afsnit 3 "Ansvar" fra havnens kranregulativ gengivet således:

### Stk. 3.1

Kalundborg Havns virksomhed ved udlejning af kraner består alene i at stille kranerne med fører til disposition og lejeren har således den fulde tilsyns- og instruktionsforpligtelse.

### Stk. 3.2

Kalundborg Havn påtager sig intet ansvar for forstyrrelser i driften af kranerne.

### **Stk. 3.3**

Kalundborg Havn påtager sig ikke arbejdet med godsets ophængning i kranerne eller leverer det dertil fornødne anhængningsgrej.

### **Stk. 3.4**

Lejeren eller dennes repræsentant dirigerer selv kranens arbejde ved at advisere kranføreren om, hvilke bevægelser kranen skal foretage, og i øvrigt informere denne om den planlagte arbejdsudførelse. Informationen skal være på dansk. Lejeren har således tillige ansvaret for en hensigtsmæssig koordinering mellem kran, skib og andre involverede i laste- og losseoperationer m.v.

### **Stk. 3.5**

Kranlejeren har det fulde ansvar for, at arbejdet i enhver henseende tilrettelægges fuldt forsvarligt og for at arbejdet udføres på en sådan måde at arbejds- og miljøhensyn tilgodeses bedst muligt, herunder hensyntagen til vejrforhold samt skibenes indretning og opbygning, og om nødvendigt at standse arbejdet.

### **Stk. 3.6**

Kalundborg Havn påtager sig intet ansvar for skader der måtte opstå på personer eller ting i forbindelse med anvendelse af kranen. Således påtager Kalundborg Havn sig ej heller ansvar for skade på skib og dets garnering, ballast- og bundtanke eller lignende uanset om dette skyldes manglende eller utilstrækkelig information om forhindringer.

### **Stk. 3.7**

Kalundborg Havn er alene ansvarlig for skader opstået i forbindelse med anvendelse af Kalundborg Havns kraner, såfremt det af kranlejeren godtgøres, at skaden skyldes fejl eller forsømmelser forårsaget af personalet hos Kalundborg Havn.

### **Stk. 3.8**

Kranlejeren er ansvarlig for alle skader på kran og kranmateriel, der opstår i lejeperioden, herunder for skader forårsaget af manglende eller utilstrækkelig information om forhindringer, også i lastrummet.

Ved øvrige tvivlsspørgsmål henvises der til Kalundborg Havns kranregulativ for beskrivelse af vilkår.

#### **Entreprenørarbejde**

Alle kran- og grabopgaver der udføres uden fakturering af skibs- og vareafgifter, afregnes med entreprenør timesats. Pr. time 1.295,00

Kranopgaver i forbindelse med udlægning og optagning af fendere faktureres med entreprenørsats.

### **Bestilling af krankørsel:**

Kranoppgaver bestilles i følgende tidsrum:

Hverdage : kl. 07.00 – 21.00

Weekend og helligdage : kl. 08.00 – 16.00

Dette omfatter også krankørsel til udførelse i følgende tidsrum:

Hverdage : kl. 21.00 – 07.00

Weekend og helligdage : kl. 16.00 – 08.00

### **Ændring/afbestilling af bestilt kranoppgave uden for normal åbningstid:**

Faktures administrationsgebyr med Kr. 500,00 pr. opgave.

### **Nat- og weekendtillæg ved kranoppgaver samt tjenesteydelser såsom levering af ferskvand:**

Nat- og weekendtillæg faktureres med Kr. 1.750,00 pr. gang på alle opgaver der ordres påbegyndt efter normal arbejdstids ophør og påbegyndes i tidsrummet kl. 15.30 - 07.00. Mandetimer faktureres således:

#### **Mandetimer:**

15.30 - 18.30 : Timesats + 50 % tillæg, mandag til fredag.

18.30 - 07.00 : Timesats + 100 % tillæg, mandag til fredag.

Timesats + 100 % på alle timer lørdag, søndag og helligdage.

Ved tvivlspørgsmål kontaktes havneadministrationen.

### **Portalkraner**

Mob/demob pr. kran	Pr. opgave	525,00
Ved krogdrift, kaj 12 og 13	Pr. time	815,00
Arbejde med gribeskovl (grab)	Pr. tons	8,20
Trimning af korn	Pr. time	1.233,00
Ved arbejde med gribeskovl, minimum tons	Pr. time	150 tons
Såfremt tons tal ikke opnås faktureres time sats		
Minimum timesats	Pr. time	1.233,00

### **Sennebogen Mobilkran**

Mob/demob pr. kran	Pr. opgave	525,00
Ved krogdrift og trimning – alle kajområder	Pr. time	1.233,00
Laste/losseopgaver	Pr. tons	8,20
Ved stakning af korn faktureres time pris	Pr. time	1.638,00
Laste/lossemaskine (træflis)	Pr. tons	14,70
Ved arbejde med grab, minimum tons pr. time	Pr. time	150 tons
Såfremt tons tal ikke opnås, faktureres time sats		
Minimum timesats	Pr. time	1.233,00



### Heavyliftkraner

Løfteopgaver på kaj 4,5 og 6 faktureres min. 2 timer

**Priserne er incl. overtid/weekend/m.m.**

Mob/demob – kaj 14E, 14W og 15	Pr. gang	17.285,00
Mob/demob – kaj 7-10 + 12, 13	Pr. gang	6.204,00
Ventetid	Pr. time	3.225,00
Heavylift op til 50 tons	Pr. time	4.685,00
Heavylift fra 50 til 60 tons	Pr. time	5.685,00
Heavylift fra 60 til 70 tons	Pr. time	6.785,00
Heavylift fra 70 til 80 tons	Pr. time	7.785,00
Heavylift fra 80 til 90 tons	Pr. time	8.785,00
Heavylift gælder også container og grabkørsel		
Forsikring ved alle heavyløft	Pr. døgn	1.995,00
Stakning af korn	Pr. time	1.845,00

Bemærk : Containerkørsel udføres op til vindstyrke på maksimum 22 m/s.

### Lossetragt:

Ved udleje af lossetragt *uden* krankørsel tillægges

mob/demob af lossetragten.

Rengøring efter brug

Lossetragttillæg/tons gods – *uden rengøring*

Pr. gang	564,00
Pr. gang	336,00
Pr. tons	1,35

## VIII. Takster for leje af havnens materiel

Flåde	Pr. dag	273,75
Motorbåd, tillagt mandetimer i.h.t. timetakster	Pr. time	366,75
Multimaskine, tillagt mandetimer i.h.t. timetakster	Pr. time	366,75
Leje af el pumpe excl forbrug	Pr. gang	1.350,00
Opsætning og nedtagning af vandgardin – 3 mandetimer	Pr. gang	990,00
Strømforbrug el pumpe afregnes i henhold til aflæst forbrug		
Stropper op til 10 tons	Pr. dag	248,00
Stropper over 10 tons og løftelåg	Pr. dag	505,00
El/kraftkabler	Pr. dag	505,00
Opsætning og nedtagning af vandgardin – pr. gang.		
Uden for normal arbejdstid tillægges overtidsbetaling og weekend weekendtillæg som beskrevet i afsnit VII		

## IX. Timelønssatser

### Normaltimer/Overtimer/Tilsyn:

Normaltimer	330,00
Overtimer 50%	495,00
Overtimer 100%	660,00
Ventetimer	330,00

### Timesats ved opgaver udført af driftsvagtpersonale:

Timepris i forbindelse med specialopgaver, hvorpå Kalundborg Havn kræver tilsyn og ved afvikling af planlægningsmøder, samt ved anmodning om assistance fra kunde.

Formandstimer	463,50
Timesats administrativ assistance	409,00

### Overtimesatser ved krankørsel:

Overtimer 50%	220,00
Overtimer 100%	330,00
Ventetimer	330,00

## X. Levering af ferskvand og el

<b>Vand:</b>	Pr. m <sup>3</sup>	40,85
Til- og afrigning inden for normal arbejdstid	Pr. time	330,00
<b>El:</b>		
El ved levering fra måler	Pr. kwh	2,45
El solgt via kortsystem	Pr. kwh	2,75
Leje af el tavler med indbygget måler (derudover betales for forbrug og levering)	Pr. opsætning	180,00
Ved aflæsning af elmålere faktureres et Administrationsgebyr på kr. 500,00 pr. aflæsning		

## XI. Afgifter for leje af arealer

Takst 1A	Pr. m <sup>2</sup>	27,84
Takst 1C	Pr. m <sup>2</sup>	18,76
Takst IV	Pr. m <sup>2</sup>	14,79

Anførte priser på areallejer er beregnet på baggrund af senest kendte nettoprisindex - oktober 2018

## XII. Modtageordning for affald fra skibe

Kabys og andet affald: Kalundborg Havn modtager hvad der er opbygget under sidste rejse jvf gældende regler. Såfremt der ønskes ekstra containere faktureres følgende for hver 800 liter container leveret og afhentet ved skibet inklusive 1 mandetime

Pr. stk. 750,00

Fra 1. januar 2017 skal modtaget affald sorteres i glas, pap og restaffald. Der medfølger separate containere til glas og pap. Såfremt affald ikke er sorteret korrekt faktureres sorteringsgebyr pr. container

Pr. stk. 3.500,00

### **Maskinslop og olieaffald:**

- Ankomst fra danske havne i Kattegat og Skagerrak – max 1 m<sup>3</sup>.
- Ankomst fra havne i Østersøen – max. 2 m<sup>3</sup>.
- Ankomst fra havne i Nordsøen, Botniske Bugt, Finske Bugt og Engelske Kanal – max. 3 m<sup>3</sup>.
- Ankomst fra andre havne – max. 5 m<sup>3</sup>.
- Såfremt et skib ønsker at aflevere mere slop olie end ovenstående er det for skibets regning.

Maskinslop og olieaffald ud over de angivne mængder afregnes efter gældende dagspriser.

### **Kloakspildevand og driftsaffald:**

- Ankomst fra danske havne i Kattegat og Skagerrak – max. 1 m<sup>3</sup>.
- Ankomst fra havne i Østersøen – max. 2 m<sup>3</sup>.
- Ankomst fra havne i Nordsøen, Botniske Bugt, Finske Bugt og Engelske Kanal – max. 3 m<sup>3</sup>.
- Ankomst fra andre havne – max. 5 m<sup>3</sup>.
- Såfremt et skib ønsker at aflevere mere slop olie end ovenstående er det for skibets regning.

Kloakspildevand og driftsaffald ud over de angivne mængder afregnes efter gældende dagspriser.

### XIII. Lystbåde

<b>Pladsleje for lystbåde</b>		Excl. moms
Ved land- og søsætninger af lystbåde og joller til vinterplads	Pr. løft	700,00
Beløbet dækker et løft af maksimal varighed på 1 time. Ved overskridelse heraf faktureres gældende sats, pr. påbegyndt halve time.		
Optagning/søsætning i forbindelse med reparation af båd: Båd placeres på området ved ophalerplads. Tidspunkt aftales med havnens Driftvagt. Varighed max. 1 dag med søsætning inden for normal arbejdstid.	Pr. gang	900,00
Ved søsætning uden for normal arbejdstid faktureres overtid iht. havnens gældende Priser og Forretningsbetingelser.		
Optagning/søsætning i forbindelse med højtryksspuling (Bundrensning). Optagning foretages tidligst kl. 11.00 og med søsætning senest kl. 13.00 samme dag, alle hverdage mandag-fredag.		
Der faktureres for løft og rengøring af stropper, samlet pris	Pr. gang	1.300,00
Vinteropbevaring 1. oktober til 30. april, Havnens areal	Pr. sæson	1.125,00
Sommeropbevaring 1. maj til 30. september, Havnens areal	Pr. sæson	1.125,00
Depositum for midlertidig vinterplads modregnes ved udsætning af båden, så der betales pr. påbegyndt uge båden har stået på vinterpladsen.		
Depositum for midlertidig vinterplads	Pr. gang	1.100,00
Midlertidig vinterplads pr. påbegyndt uge		110,00

### XIV. Priser 2019 ved anløb af søværnets skibe samt af miljøskibe

<b>Skibstype</b>	<b>Benævnelse</b>	<b>Navn</b>	<b>Depl. ton</b>	<b>Pris</b>
F-Klassen	Fregat (F361-F363)	Eks : Ivar Huitfeldt	6.645	21.000,00
L-Klassen	Fleksibelt støtteskib (L16+L17)	Eks : Absalon	6.300	19.925,00
P-Klassen	Inspektionsfartøjer (P570+P571)	Eks : P571 Ejnar Mikkelsen	1.720	5.450,00
	Dykkerskib	Søløven	450	1.790,00
D-Klassen	Standarfartøjer (P520-P525)	Eks : Havfruen	186	650,00
A-typen	Søopmålingsskibe (A541+542)	Eks : Birkholm	98	500,00
A-typen	Uddannelsesfartøjer (A543+A544)	Eks : Ertholm	98	500,00
	Miljøskibe afregnes pr. BT	A-560 Gunnar Thorson	1.660	
		A-561 Gunnar Seidenfaden	1.660	