

Ordensreglement for Kalundborg Havn

Trafikstyrelsen fastsætter i medfør af § 15, stk. 2 i havneloven (lovbekendtgørelse nr. 457 af 23. maj 2012 om havne) nedenstående som ordensreglement for Kalundborg Havn:

Grundlæggende oplysninger om Kalundborg Havn

- Havnens navn:
Kalundborg Havn
- Havnens ejer:
Kalundborg Havn
- Havnemyndigheden for Kalundborg Havn:
Havnedirektøren for Kalundborg Havn
- Kontaktinformation til havnen:
Kalundborg Havn, Baltic Plads 2, 4400 Kalundborg, e-mail:
info@kalundborghavn.dk
- Havnens CVR:
64 23 22 15
- Det til enhver tid gældende standardreglement for overholdelse af orden i danske erhvervshavne (bekendtgørelse nr. 1146 af 25. november 2004) er gældende for Kalundborg Havn (Bilag 4).

Havneområde

Det til Kalundborg Havn hørende søområde er begrænset af:

55 40.6343N, 11 05.2602E
55 40.5980N, 11 05.2420E
55 40.1795N, 11 04.8039E
55 40.0218N, 11 05.8052E

Havnen består af:

Færgehavnen
Østhavnen
Oliebroen
Sydhavnen
Dokhavnen
Ny Vesthavn

Dette ordensreglement er ikke til hinder for, at Kalundborg Havn i forretningsbetingelser, takstblade, vedtægter eller lign. fastsætter regler for betaling og vilkår for benyttelse mv. inden for havnens sø- og landområde.

Særlige regler for Kalundborg Havn

I tillæg til standardreglementets bestemmelser, fastsættes følgende særlige regler for Kalundborg Havn:

A.1

Evt. forsinkelse eller omkostninger ved forhaling er Kalundborg Havn uvedkommende.

A.2

Ved sejlads i Kalundborg Havn må der max. sejles 5 knob, eller lavest mulige manøvrehastighed.

A.3

For sejlads inden for Havnens område gælder de i "*Regler for sejlads i visse danske farvande*" anførte bestemmelser med følgende undtagelser:

- "*Det udgående skib skal vente på det indgående*"
- Besejling af Dokhavnen skal ske i henhold til Kalundborg Havns regulativ af 01.04.2019 (Se Bilag 1).

A.4

For Kalundborg Havns vinteroplagsplads, slæbested og pælebro for både ved Dokhavnen, har Kalundborg Havn fastsat nærmere vilkår for benyttelse af pladsen (Se Bilag 2).

A.5

For anvendelse af Kalundborg Havns kraner og maskiner henvises til Kalundborg Havns kranregulativer.

A.6

Det er forbudt at regulere duer og måger uden skriftlig tilladelse fra Kalundborg Havn.

A.7

Der må ikke inden for havneområdet nedrammes pæle eller anbringes broer eller lignende uden skriftlig tilladelse fra Kalundborg Havn.

A.8

Personale ansat ved Kalundborg Havn er ikke uniformeret, men medbringer legitimation udstedt af havnen.

A.9

Skibe, som politiet, forsvaret, det statslige eller kommunale redningsberedskab anvender, er undtaget for fartbegrænsninger i medfør af dette reglement og i standardreglement for overholdelse af orden i danske erhvervshavne, når det skønnes nødvendigt af hensyn til politimæssige opgaver, personredning, brand, forureningsuheld, sø ulykker eller afværgelse af omfattende skader i øvrigt.

Ordensreglementets ikrafttrædelsesdato

Dette ordensreglement træder i kraft den **4. december 2024**, og erstatter tidligere fastsatte ordensreglementer.

Havnens gældende regler kan til enhver tid rekvireres hos havnemyndigheden.

Endvidere er følgende reglementer/bestemmelser gældende:

- Bilag 1. Regulativ for Besejling af Dokhavnen
- Bilag 2. Ordensreglement for Havnens vinteroplagsplads i Dokhavnen
- Bilag 3. Havnegrænser for Kalundborg Fjord
- Bilag 4. Standardreglement for overholdelse af orden i danske erhvervshavne

Bilag 1.

REGULATIV

for

Besejling af **Dokhavnen**

Skibe som ikke skal til Kalundborg Refinery's Pier E må kun besejle Dokhavnen efter aftale med Kalundborg Havn.

For besejling af Dokhavnen, kaj nr.15, når der ligger olietanker ved kaj nr.17 (Kalundborg Refinery pier "E") gælder følgende:

- 1) Farten skal i god tid reduceres til absolut minimal manøvre fart.
- 2) Den maximale indsejlingsbredde er reduceret med tankskibets bredde.^{a)}
- 3) Såfremt ankommende skibs størrelse eller andre forhold, gør sikker passage tvivlsom (uvis), skal ankommende skib afvente afgang ^{b)} af olietanker fra kaj 17.
- 4) Ved samtidig eller næsten samtidig anløb af skibe til kaj 17 & 15, afgør Kalundborg Havn hvilket skib, der har fortrinsret.
- 5) Såfremt der opstår forsinkelser eller tidstab, pga. skib ved kaj 17, eller andre forhold, er det Kalundborg Havn / Kalundborg Refinery uvedkommende.
- 6) Ovenstående gælder også ved afgang fra kaj 15.
- 7) Inden passage af kaj 17 skal skibet for både ind- og udgående melde på VHF kanal 12 til Kalundborg Refinery om passagen.

a) Skema for fri indsejlingsbredde

vanddybde	fri gennemsejlingsbredde til kaj 17	fri gennemsejlingsbredde med tankskib ved kaj 17
7,0	127,0	77,0
9,0	92,0	42,0
10,0	88,0	38,0

(alle mål i meter)

b) Liggetiden forventes ikke at overstige 18 timer.

Bilag 2.

ORDENSREGLEMENT

FOR VINTEROPLAGSPLADS I DOKHAVNEN.

1. Reglementets anvendelsesområde.

Ordensreglementet gælder for Kalundborg Havns vinteroplagsplads, slæbested og pælebro for både ved Dokhavnen.

2. Benyttelse af vinteroplagspladsen.

Al færdsel på pladsen er på eget ansvar.

Vinteroplagspladsen kan benyttes af alle både, som har betalt for en liggeplads i Kalundborg Lystbådehavn (den gamle vesthavn) eller ved pontonbroerne ved Gisseløre. Derudover kan pladsen benyttes af andre både efter aftale med Kalundborg Havn.

For benyttelse af pladsen betales en fast afgift, der fremgår af Kalundborg Havns priser og forretningsbetingelsers nyeste udgave. Bådløft og afgift for vinteroplagsplads skal være betalt inden bådløft udføres. Betaling skal ske til bankkonto; Reg.-nr: 4343 konto-nr: 4690380692, eller Mobile Pay 36 58 69.

Optagning og søsætning af både, som benytter vinteroplagspladsen, kan foretages med Kalundborg Havns kran (Travelift) inden for kranens vægtbegrænsninger. Såfremt båden på grund af vægt eller andre forhold efter kranførerens skøn ikke forsvarligt kan løftes eller transporteres til vinteroplagspladsen af kranen, påhviler det ejeren at sørge for fornøden assistance. Hvis en kranoperation må stoppes og afblæses på grund af bådens eller stativets beskaffenhed, vil de akkumulerede omkostninger til Traveliften og kranføreren blive pålagt bådens ejer. Assistance fra Havnens Travelift kan normalt kun påregnes inden for sædvanlig arbejdstid.

Det påhviler den enkelte bådejer selv at fremskaffe det fornødne til opklodsning og afstivning af båden.

Ansvar for korrekt placering af stropper, støtter, kølklodser og lignende påhviler bådejeren. Bådejeren skal tilse stativ eller andet afstivningsmateriel inden båden placeres i stativet. Ydermere skal bådejeren medbringe det nødvendige værktøj og udstyr til sikker afstivning af båden, således at kranføreren ikke opholdes unødigt. I øvrigt henvises til Kalundborg Havns kranregulativ. Desuden påhviler det bådejeren at tegne behørig kaskoforsikring for båden under

optagning og søsætning, og mens den henstår på vinteroplagspladsen. Forsikringen skal ikke kun dække skade på båden, men også skade forvoldt på andre både i tilfælde af, at båden eksempelvis vælter på grund af vindstød, storm eller lignende.

Det påhviler ejeren af båden, at mandskab/det nødvendige antal personer er til rådighed til at assistere kranføreren ved optagning eller søsætning af båden. Såfremt kranføreren skønner, at de fremmødte personer ikke er tilstrækkelige, eller der er forhold, der gør det uforvarsligt at løfte og transportere båden, kan kranføreren afvise at optage eller søsætte båden.

Optagning af sejlbåde med mast:

Optagning af båd med mast sker på ejerens eget ansvar, og kranføreren har ret til at afvise båden, hvis det skønnes, at optagning af båden med mast ikke er forsvarligt.

Vinteroplag af både med mast sker på ejerens eget ansvar. Det påhviler ejeren at tegne en forsikring, hvor dækningen omfatter, at båden står med mast. Godkendelse af bådstativ er alene et anliggende mellem bådejeren og dennes forsikringsselskab. Bådejere, som ønsker båden henstillet på vinteroplagspladsen med mast, bør aftage sejl, bom og andre aftagelige dele, der påvirkes af vind. Kalundborg Havn anbefaler, at både optages og henstår på vinteroplagspladsen uden mast.

Kalundborg Havn er berettiget til, efter forudgående underretning af ejeren, at flytte opstillede både, hvis dette er nødvendigt af hensyn til pladsens anvendelse eller andre forhold. Kalundborg Havn afgør, hvornår det er muligt at søsætte eller optage en båd, og hvor på pladsen en båd skal stilles.

Kalundborg Havn kan ved skriftlig henvendelse til ejeren forlange fjernelse af både, vrag, stativer, trailere og lignende, som er placeret på vinteroplagspladsen, ved pælebroerne eller andetsteds på havnens område. Hvis ejeren ikke efterkommer havnens påbud om fjernelse, inden for en af havnen fastsat rimelig tidsramme, kan havnen fjerne det pågældende for ejerens regning og risiko.

Der må ikke bygges "huse" på oplagspladsen til overdækning af både. Overdækning af båd med presenning eller lignende må ikke overskride bådstativets bredde eller bådens længde. Det er forbudt at overnatte i bådene på vinteroplagspladsen.

Når båden er i vandet, skal ejeren sørge for, at stativ, trailer, bukke og lignende står samlet på oplagspladsens midte. Alt materiel skal være opmærket med ejerens telefonnummer og bådnavn, og står på pladsen på ejerens eget ansvar. Henkast af affald, uorden eller anden gene/forstyrrelse på vinteroplagspladsen vil blive påtalt af Kalundborg Havn og kan medføre opsigelse af bådens plads. Søsætning foretages først når forholdene på området gør det muligt at nå den pågældende båd med disponibel kran.

3. Benyttelse af materiel m.v.

Der er kun et begrænset antal el- og vandudtag på pladsen, og derfor skal unødigt brug af el og vand fra pladsens installationer undgås. El-varmeovne må ikke anvendes i de henstillede både. Medmindre der udføres arbejde på båden, må elkabler kun være tilsluttet ledningsnettet med Kalundborg Havns godkendelse, således at det er muligt for andre at benytte el-udtagene. Elforbrug afregnes i.h.t. havnens gældende priser og Forretningsbetingelser.

4. Benyttelse af slæbested.

Slæbestedet for trailerbåde kan frit benyttes på brugerens eget ansvar.

5. Ordensbestemmelser.

Bådejerne skal i deres færden udvise hensyn til anden trafik i området.

Parkering af køretøjer og trailere må kun forekomme på arealet umiddelbart nord for slæbestedet.

Kørsel på pladsen skal foregå langsomt og under hensyn til arbejde på området og anden færdsel. Vejparkering til gene for kørsel med kranen må ikke finde sted.

Ved søsætning af bådene skal stativer, opklodsninger og lignende anbringes efter anvisning fra Kalundborg Havn.

Affald og spildolie skal medtages eller anbringes i affaldscontainerne i vinteroplagspladsens affaldsrum.

Søsatte både – eller både til optagning – må kun anløbe pælebroerne og ikke andre steder i Dokhavnen eller i sejløbet til denne, end pælebroerne.

Søsatte både – eller både til optagning – må kun henligge ved pælebroerne efter aftale med Kalundborg Havn.

De affaldscontainere, som er stillet til rådighed af Kalundborg Havn, skal benyttes, og hvis der er tale om affald, som ikke modtages i disse containere, er det bådejerens ansvar at fjerne dette affald fra pladsen og bortskaffe det på korrekt og forsvarlig måde.

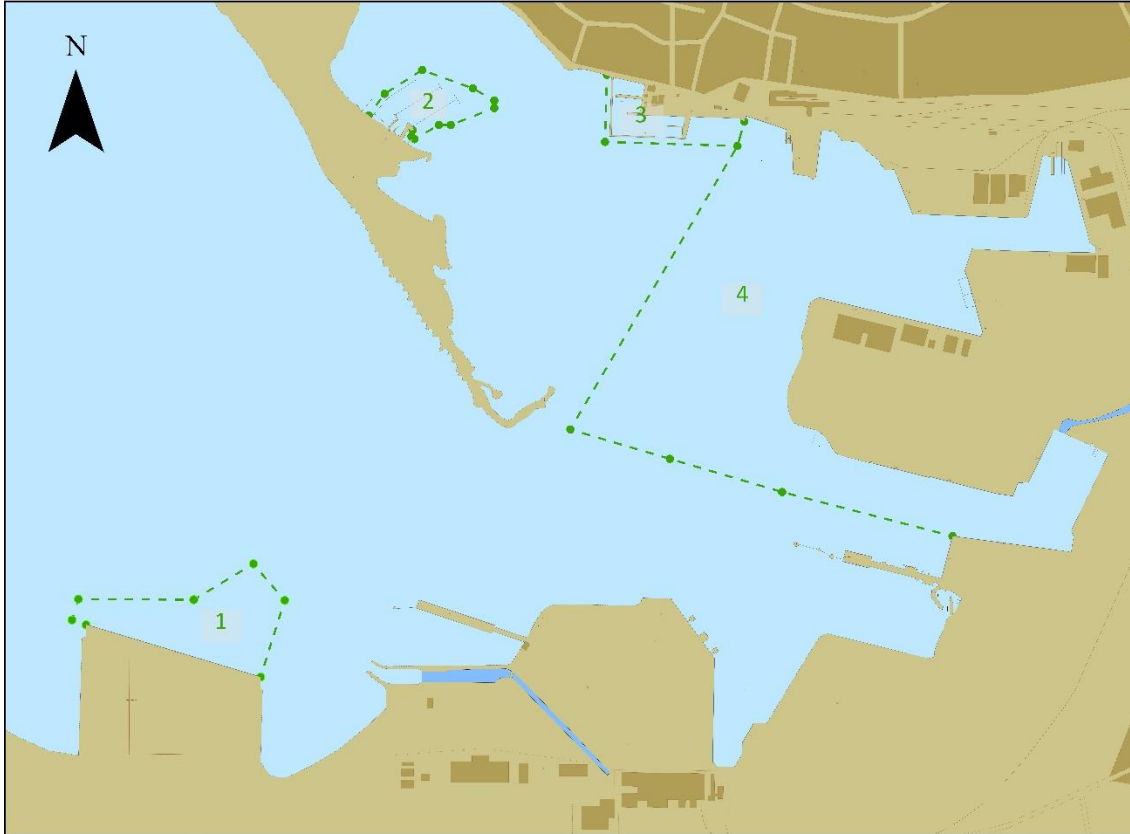
Desuden henvises til: Standardreglementet for overholdelse af orden i danske lystbådehavne, som i øvrigt er gældende for Kalundborg Havns område, herunder vinteroplagspladsen.

Nærværende regulativ træder i kraft 12.02.2021

Kalundborg Havn

Bilag 3. Havnegrænser

Kalundborg Fjord



0 0,5 1 km

-  Koordinater
-  Havnegrænse

1. Kalundborg Asnæs Havn
2. Gisseløre Lystbådehavn
3. Kalundborg gl. Vesthavn
4. Kalundborg Havn

Skærmkort distribueret via Datafordeler
(DAF)
Hentet d. 30-09-2024
WMS
ENC søkort



Kalundborg Asnæs Havn

55 39.8910N, 11 03.5360E
55 39.8980N, 11 03.4990E
55 39.9290N, 11 03.5160E
55 39.9280N, 11 03.8180E
55 39.9810N, 11 03.9740E
55 39.9270N, 11 04.0560E
55 39.8140N, 11 03.9925E

Gisseløre Lystbådehavn

55 40.6419N 011 04.2746E
55 40.6750N 011 04.3180E
55 40.7100N 011 04.4160E
55 40.6830N 011 04.5490E
55 40.6651N 011 04.6048E
55 40.6540N 011 04.6054E
55 40.6290N 011 04.4909E
55 40.6289N 011 04.4599E
55 40.6080N 011 04.3960E
55 40.6120N 011 04.3880E
55 40.6213N 011 04.3909E

Kalundborg Vesthavn

55 40.7039N,11 04.9001E
55 40.6040N, 11 04.8950E
55 40.5980N, 11 05.2420E
55 40.6344N, 11 05.2602E

Kalundborg Havn

55 40.6343N, 11 05.2602E
55 40.5980N, 11 05.2420E
55 40.1795N, 11 04.8039E
55 40.0218N, 11 05.8052E

Bilag 4. Standardreglement for overholdelse af orden i danske erhvervshavne, jf. bekendtgørelse nr. 1146 af 25. november 2004

Indholdsfortegnelse

I: Anmeldelse, indsejling og fortøjning

- § 1. Anmeldelse;
- § 2. Skibets stand;
- § 3. Liggeplads;
- § 4. Ankring;
- § 5. Sejlads i havnen;
- § 6. Fortøjning;

II: Lastning og losning

- § 7. Farligt gods;
- § 8. Brandfaresignal;
- § 9. Øjeblikkelig afgang;
- § 10 Laste;
- § 11 Spild;
- § 12 Tankskibe;

III: Skibes reparation, oplægning m.v.

- § 13 Skibes reparation og vedligeholdelse;
- § 14 Oplagte eller efterladte skibe;
- § 15 Vrag m.v.;
- § 16 Fjernelse af oplagte skibe m.v.;

IV: Benyttelse af havnens arealer

- § 17 Oplægning af gods;
- § 18 Fjernelse af oplagt gods;
- § 19 Afspærring;
- § 20 Færdsel og parkering;
- § 21 Affald;
- § 22 Rengøring og oprydning;

V: Forskellige ordensbestemmelser

- § 23 Forbudte aktiviteter;
- § 24 Aktiviteter, som kræver tilladelse;

- § 25 Hittegods og bjærgegods;
- § 26 Adgang til skibet;
- § 27 Havnemyndigheden;
- § 28 Skibets fører;

VI: Straffebestemmelser

- § 29 Straf;

Anmeldelse, indsejling og fortøjning

Anmeldelse

§ 1. Før et skib ankommer til havnen, skal skibets fører, mægler eller agent anmelde dette til havnemyndigheden. Anmeldelsen skal ske

- 1) mindst 24 timer inden ankomsten, eller
- 2) senest, når skibet afgår fra den foregående havn, hvis rejsen varer mindre end 24 timer, eller
- 3) så snart ankomsthavnen er kendt, hvis denne oplysning først foreligger mindre end 24 timer inden ankomst eller ændres under rejsen.

Stk. 2. Anmeldelsen skal være ledsaget af mindst følgende:

- 1) Oplysning om skibets data, forventet ankomsttidspunkt og den forventede liggetid i havnen.
- 2) Oplysning om formål med anløbet, herunder om der er behov for liggeplads ved en sikret havnefacilitet.
- 3) Alle oplysninger, som havnen efter de til enhver tid gældende regler skal bruge til administration af en sikret havnefacilitet, når der ønskes liggeplads ved en sådan.
- 4) Oplysning, om der er farligt gods om bord, arten og mængden heraf, om det skal losses i havnen, eller om farligt gods skal lastes i havnen. Ved farligt gods forstås gods, der er omfattet af de til enhver tid gældende regler om søtransport af farligt gods.
- 5) Anmeldelse af skibs- og lastaffald, der påregnes afleveret i havnen efter de til enhver tid gældende regler herom.
- 6) Oplysning, om der i øvrigt påregnes afleveret affald, og hvordan det i givet fald agtes bortskaffet.

Stk. 3. Fristerne i stk. 1 gælder ikke for et skib i fast rutefart med liggeplads i ankomsthavnen.

Stk. 4. Når havnemyndigheden forlanger det, skal skibets fører, mægler eller agent fremvise skibets officielle papirer og give alle relevante oplysninger om skib, ladning

og ejerforhold. Havnemyndigheden kan forlange, at skibets papirer og certifikater eller en del af disse deponeres hos havnemyndigheden under skibets ophold i havnen.

Stk. 5. Havnemyndigheden kan betinge anløbet af, at skibets ejer, bruger eller mægler/agent etablerer en for havnemyndigheden tilfredsstillende sikkerhed for eventuelle krav mod skibet.

Skibets stand

§ 2. Skibet skal på tidspunktet for anmeldelsen og under opholdet i havnen være sødygtigt og forsynet med alle nødvendige certifikater i overensstemmelse med skibets klasse samt gældende danske og internationale regler.

Liggeplads

§ 3. Et skib, der transporterer farligt gods og som ikke opfylder gældende danske og/eller internationale miljø- og sikkerhedsregler, arbejdsmiljøregler samt betingelser for sådan transport, kan afvises af havnemyndigheden.

Stk. 2. Havnemyndigheden kan efter samråd med det kommunale redningsberedskab afvise et skib, såfremt de nødvendige sikkerhedsforanstaltninger for håndtering af farligt gods ikke kan etableres.

Stk. 3. Havnemyndigheden tildeler i øvrigt skibene liggeplads. Havnemyndigheden kan bestemme, at dele af havnen er forbeholdt nærmere angivne typer af skibe. Havnemyndigheden bestemmer til enhver tid, i hvilken rækkefølge skibene får tildelt liggeplads. Som hovedregel sker dette i den rækkefølge, hvori skibene ankommer. Undtaget herfra er skibe i rutefart med fast anløbsplads, ligesom havnemyndigheden kan tillade et skib forret til en liggeplads, der ligger umiddelbart ved lagerfaciliteter, som skibet skal laste fra eller losse til, eller til en liggeplads ved en sikret havnefacilitet, jf. § 1, stk. 2, nr. 3.

Stk. 4. Havnemyndigheden kan nægte et skib liggeplads ved en sikret havnefacilitet efter de til enhver tid gældende regler herom, jf. § 1, stk. 2, nr. 3.

Stk. 5. Et skib skal fortøjjes på den plads, havnemyndigheden anviser, og der må ikke forhales herfra uden havnemyndighedens tilladelse. Havnemyndigheden har ret til at kræve et skib forhalet til anden plads og har ret til at lade et skib forhale for skibets regning og risiko, hvis et påbud herom ikke efterkommes.

Ankring

§ 4. Der må ikke ankres inden for havnens søområde og i sejløbene til havnen uden bydende nødvendighed, medmindre havnemyndigheden har givet særlig tilladelse dertil.

Stk. 2. Et skib, som ligger til ankers inden for havnens søområde, er forpligtet til at holde et efter skibets størrelse passende mandskab ombord og opretholde behørig radiovagt.

Stk. 3. Havnemyndigheden kan forlange, at ethvert skib, som ankrer inden for havnens søområde, flyttes, hvis havnemyndigheden skønner, at skibet hindrer fri og sikker passage.

Stk. 4. Såfremt ankringen ikke er ophørt til den af havnemyndigheden fastsatte tidsfrist, kan havnemyndigheden lade skibet flytte for skibets regning og risiko.

Stk. 5. Intet skib må uden særlig tilladelse fra havnemyndigheden ligge med varp ude eller spærre farvandet eller havnebassinet med fortøjninger.

Sejlads i havnen

§ 5. Uvedkommende sejlads er forbudt i nærheden af en sikret havnefacilitet, jf. § 1, stk. 2, nr. 3, når havnemyndigheden ved skiltning, afmærkning eller på anden tydelig måde har tilkendegivet, at uvedkommende sejlads er forbudt inden for et nærmere afgrænset område.

Stk. 2. Sejlads inden for havnens område skal foregå med hastigheder, der ikke overstiger opslåede fartgrænser eller i mangel af sådanne med så lav hastighed, at der ikke voldes ulempe for andre. Der skal manøvreres således, at der ikke er risiko for beskadigelse af havneanlæg, skibe eller deres fortøjninger.

Stk. 3. For sejlads inden for havnens område gælder i øvrigt de af Søfartsstyrelsen til enhver tid udfærdigede regler for sejlads m.m. i visse danske farvande.

Fortøjning

§ 6. Et skib må kun fortøje i dertil indrettede pullerter, kroge eller ringe. Mod kaj skal skibene være forsynet med tilstrækkelig affendring, så kajindretning, friholderværk eller andre skibe ikke beskadiges. I øvrigt skal havnemyndighedens eventuelle anvisninger vedrørende fortøjning følges. Skibet skal sørge for, at der sættes sikker og belyst landgang, som ikke må være til hinder for fri passage, herunder for havnens kraner.

Stk. 2. Når flere skibe ligger uden på hinanden, skal skibene inden for det yderste skib sørge for fri, sikker og belyst passage over dækket samt fra skib til skib.

Stk. 3. Et skib skal om fornødent have alle udløbsåbninger i skibssiden forsynet med forsvarlige dischargekasser, således at udløbende vand hindres i at strømme ud over andre skibe eller kajen.

Stk. 4. Et skib, der formodes at have rotter eller andre skadedyr om bord, skal på fortøjningerne anbringe metalskærme, således at sådanne skadedyr hindres i at komme i land.

II

Lastning og losning

Farligt gods

§ 7. Havnemyndigheden kan pålægge et skib, der laster eller losser farligt gods, straks at forlade havnen, hvis det ikke opfylder gældende danske og/eller internationale miljø- og sikkerhedsregler, arbejdsmiljøregler samt betingelser for sådan transport, herunder hvis allerede påbegyndt lastning eller losning påbydes indstillet.

Stk. 2. Havnemyndigheden kan efter samråd med det kommunale redningsberedskab pålægge et skib at sørge for nødvendige sikkerhedsforanstaltninger om bord eller i land og at afholde udgifterne dertil.

Brandfaresignal

§ 8. Et skib, der laster eller losser eller transporterer farligt gods, skal inden for havneområdet føre brandfaresignal, så længe det har sådan last om bord.

Stk. 2. Brandfaresignalet, der skal føres på det sted på skibet, hvorfra det bedst kan ses, er om dagen det internationale signalflag B og om natten en lanterne, der viser rødt lys hele horisonten rundt.

Øjeblikkelig afgang

§ 9. Havnemyndigheden kan bortvise et skib fra en liggeplads ved en sikret havnefacilitet efter de til enhver tid gældende regler herom, jf. § 1, stk. 2, nr. 3.

Stk. 2. Et skib, der fører brandfaresignal, skal til enhver tid være klar til at kaste los og afgå øjeblikkelig ved egen kraft.

Stk. 3. På et tankskib skal fortøjninger til land være etableret i henhold til internationale retningslinjer. Slæbetrosser skal være af ikke brandbart materiale, fastgjort om bord og affiret til vandoverfladen for og agter. Der skal til enhver tid være det fornødne mandskab om bord til skibets afsejling.

Laste-/lossebestemmelser

§ 10. Dersom laste- eller lossearbejdet i et skib ikke foregår i et efter havnemyndighedens skøn normalt tempo, og arbejdet derfor ikke vil kunne afsluttes inden for det normalt anvendte tidsrum for pågældende vareart, kan havnemyndigheden efter forudgående meddelelse herom forlange, at skibet for dettes regning forhales eller forlader havnen midlertidigt, hvis et andet skib afventer laste- eller losseplads.

Stk. 2. Selv om arbejdet er begyndt i rette tid og fortsat uden afbrydelse, skal skibet dog hales bort til en anden liggeplads, når havnemyndigheden finder det nødvendigt. Skibet har da fortrinsret til at forlange en liggeplads anvist, hvor dets lastning eller losning kan fortsætte.

Spild

§ 11. Skibet skal træffe de nødvendige foranstaltninger for at sikre, at ladning ikke udledes eller spildes. Såfremt der sker sådan udledning eller spild, skal skibet straks stoppe udledningen eller spildet og selv sørge for effektiv oprensning. Havnen skal straks underrettes om udledningen eller spildet, og havnens instrukser skal følges. Dette gælder også bunkring.

Stk. 2. Ved akutte uheld med farlige stoffer skal der foretages anmeldelse til alarmeringscentralen på 1-1-2.

Tankskibe

§ 12. Lastning og losning af farligt gods skal så vidt muligt indledes umiddelbart efter ankomst, og pumpning deraf skal foregå hurtigst muligt, indtil lastning eller losning er færdig.

Stk. 2. Et tankskib, der er færdiglastet med farligt gods, skal straks forlade havnen, medmindre det har udtrykkelig tilladelse fra havnemyndigheden til at blive i havnen. Et færdiglosset tankskib, der ikke er gasfrit eller sikret med inaktiv gas, skal ligeledes forlade havnen straks.

III

Skibets reparation, oplægning m.v.

Skibes reparation og vedligeholdelse

§ 13. Mens et skib henligger i havnen uden for et værftsområde, må reparation eller vedligeholdelse af skrog, maskineri, installationer og lignende, der ikke er forbudt ifølge gældende miljølovgivning, ikke påbegyndes uden havnemyndighedens tilladelse.

Stk. 2. Reparations- eller vedligeholdelsesarbejde på et skib og materiel, som henligger i havnen, skal foregå i henhold til gældende miljø- og arbejdsmiljøbestemmelser.

Stk. 3. Under udførelse af et skibs reparation og vedligeholdelse skal arbejdet i øvrigt foregå på en sådan måde, at tredjemand og omgivelserne — efter havnemyndighedens skøn — ikke generes, og at havnens område ikke forurenes.

Oplagte eller efterladte skibe

§ 14. Oplægning af et skib i havnen kan kun ske i henhold til havnemyndighedens forudgående tilladelse. En sådan tilladelse vil i givet fald indeholde de fornødne praktiske anvisninger, betingelser om økonomisk sikkerhed, overholdelse af givne tidsfrister, tilsynspligt m.v.

Stk. 2. Et skib, der ikke er i fart, herunder et udrangeret skib, en båd, en pram, en borerig og andet materiel samt gods må ikke efterlades eller henligge i havneområdet eller i sejlløbet uden havnemyndighedens udtrykkelige tilladelse.

Stk. 3. Et oplagt eller efterladt skib må ikke anvendes til pakhus, tanklager, beboelse, restaurant eller lignende uden havnemyndighedens tilladelse.

Stk. 4. Et oplagt eller efterladt skib eller materiel henligger i enhver henseende for ejers regning og risiko og kan forlanges fjernet i overensstemmelse med § 16.

Vrag m.v.

§ 15. Vrag, et skib med brand om bord, synkefærdigt eller svært beskadiget skib og lignende må ikke indbringes til havnen uden havnemyndighedens særlige tilladelse hertil. En sådan tilladelse vil i givet fald indeholde de nærmere betingelser herfor, blandt andet at havnemyndigheden til enhver tid kan kræve sikkerhedsstillelse og endvidere anmode ejeren om straks at iværksætte de tiltag, som havnemyndigheden skønner måtte være nødvendige eller påkrævede for at undgå fare eller risici for fare. Sådant vrag m.v. henligger i enhver henseende for ejerens regning og risiko.

Stk. 2. Bestemmelserne i stk. 1 gælder ikke for en havn, der er udpeget som nødområde, hvis det vil være i strid med forpligtelsen som nødområde at anvende bestemmelserne.

Fjernelse af oplagte skibe m.v.

§ 16. Et oplagt, efterladt, sunket eller strandet skib eller vrag (samt dets udstyr eller tilbehør) eller øvrigt efterladt gods eller materiel kan havnemyndigheden forlange flyttet inden rimelig tid. Efterkommes havnemyndighedens pålæg ikke, og kan havnemyndigheden ikke uden væsentlige omkostninger eller ulempe blive ved med at sørge for genstanden, kan havnemyndigheden efter endnu en meddelt frist foranledige genstanden flyttet til en anden godkendt placering og solgt for ejerens regning. Forinden salg finder sted, skal havnen så vidt muligt give ejeren besked.

Stk. 2. Provenuet fra et salg kan anvendes til hel eller delvis dækning af havnemyndighedens omkostninger.

Stk. 3. Såfremt en uafhængig vurderingsmand har erklæret, at det pågældende er værdiløst, eller at dets værdi ikke overstiger de skønnede salgsmkostninger, kan havnemyndigheden skaffe genstanden bort på en måde, der ikke er i strid med anden lovgivning, efter at have givet skriftlig meddelelse herom til ejeren. Såfremt ejeren eller dennes opholdssted er ukendt for havnemyndigheden, kan meddelelse herom i stedet gives ved opslag på fartøjet eller godset samt ved annoncering i et lokalt dagblad eller i Statstidende.

Stk. 4. Uanset sådant salg eller bortskaffelse hæfter ejeren fortsat for fuld betaling af havnemyndighedens omkostninger.

IV

Benyttelse af havnens arealer

Oplægning af gods

§ 17. Gods, som skal lastes eller er losset, må ikke henligge på kajer, kajgader og forbindelsesveje eller på de til oplag bestemte pladser uden havnemyndighedens tilladelse.

Stk. 2. Havnemyndigheden er berettiget til at give de pålæg og tage de forholdsregler, som det pågældende gods efter havnemyndighedens skøn nødvendiggør, herunder eventuel anvisning af oplagsplads.

Fjernelse af oplagt gods

§ 18. Hvis havnemyndigheden forlanger det, skal oplagt gods fjernes eller flyttes til et anvist sted inden for en af havnemyndigheden fastsat rimelig tidsfrist.

Stk. 2. Hvis et sådant påbud ikke efterkommes, eller hvis gods henlægges uden havnemyndighedens tilladelse, jf. § 17, stk. 1, har denne ret til at lade godset fjerne i overensstemmelse med § 16.

Afspærring

§ 19. Ejeren af rampeanlæg, herunder passagerlandgange, for Ro-Ro-, passager- og lastskibe, herunder færger, skal til afspærring af anlæggene og faste passagerlandgange i hele disses bredde etablere bomanlæg eller anden sikker afspærring.

Stk. 2. Bomanlægget skal være etableret i overensstemmelse med arbejdsmiljølovens regler om indretning af tekniske hjælpemidler. Brugeren/ejeren skal etablere en procedure for betjening af afspærringsordningen for rampeanlægget. For et skib i regelmæssig fart er skibets ejer eller repræsentant ansvarlig for, at de etablerede procedurer følges, så afspærringen er korrekt anbragt og sikret ved skibets afsejling.

Stk. 3. Skiltning i en færgehavn eller et færgehavnsafsnit foretages i samarbejde med politiet efter de til enhver tid gældende regler herom. Fornøden afskærmning påhviler ejeren af anlægget/havne-myndigheden.

Stk. 4. Afspærring af bestemte områder må kun finde sted efter aftale med havnemyndigheden, hvis ikke andet følger af reglerne om sikrede havnefaciliteter, jf. § 1, stk. 2, nr. 3.

Færdsel og parkering

§ 20. Havnemyndigheden kan give anvisninger vedrørende færdsel på havneområdet, herunder forbyde uvedkommende færdsel i visse områder.

Stk. 2. Parkering på havneområdet må kun ske i overensstemmelse med færdselslovens regler på dertil bestemte pladser og eventuelt efter havnemyndighedens anvisning.

Stk. 3. Havnemyndigheden kan anvise parkeringspladser i tilknytning til særlige laste- eller losseoperationer.

Stk. 4. Kørsel med jernbanevogne og henstillen af disse på havneområdet skal foregå på grundlag af særlig aftale med havnemyndigheden.

Affald

§ 21. Medmindre andet er aftalt med havnemyndigheden, må affald ikke aflæsses eller hensættes på havneområdet. Opstillede affaldscontainere må ikke benyttes til miljøbelastende og farlige produkter, stoffer og materialer. Containere er kun beregnet til almindeligt driftsaffald fra skibe, jf. stk. 2, og må ikke benyttes af andre.

Stk. 2. For aflevering af almindeligt driftsaffald fra skibe gælder reglerne i havnens affaldsplan, jf. § 1, stk. 2, nr. 5. Ved aflevering af andet affald fra skibe skal havnemyndighedens og miljømyndighedernes anvisninger følges.

Rengøring og oprydning

§ 22. Skibet, ladningsejeren eller disses fuldmægtige skal efter endt lastning eller losning rengøre benyttede havnearealer og fjerne alt affald derfra. Undlades dette, kan havnemyndigheden lade sådant arbejde udføre for pågældendes regning.

Stk. 2. Containere, paller, trailere, stevedoreredskaber, transportredskaber, fiskeredskaber og fiskekasser m.v. må efter endt arbejde ikke efterlades på kajer, kajgader, broer og forbindelsesveje, medmindre der er truffet aftale med havnemyndigheden herom.

Stk. 3. Alt efterladt materiel m.v. henstår for ejerens regning og risiko.

V

Forskellige ordensbestemmelser

Forbudte aktiviteter

§ 23. Følgende aktiviteter er forbudte på havneområdet:

1) Overbordkastning af affald af enhver art, herunder ladningsrester.

- 2) Afbrænding, udskylning, udpumpning eller deponering af enhver form for fast eller flydende affald, herunder olie, kemikalier, toiletaffald, flydende affald fra skibets rendestene og lignende samt rester eller vand indeholdende sådanne stoffer. Ved et eventuelt uheld skal havnemyndigheden straks underrettes, og de pågældende stoffer skal omgåendes fjernes, jf. i øvrigt § 11 om anmeldelse til alarmeringscentralen på 1-1-2.
- 3) Jagt og anden skydning.
- 4) Aktiviteter, der medfører unødige røg-, støv-, lugt- eller støjgener, herunder unødigt brug af sirene og fløjte.

Aktiviteter, som kræver tilladelse

§ 24. Følgende aktiviteter må kun finde sted med havnemyndighedens forudgående tilladelse:

- 1) Røring af maskinen, herunder brug af sidethruster. En tilladelse hertil vil i givet fald forudsætte, at dette ikke sker med en sådan kraft, at dybdeforholdene ændres, eller at havneanlæg, andre skibe, pramme, lægtere og lignende beskadiges eller at passerende skibe udsættes for at miste styringen på grund af skruevandet. Under hele røringen skal der være vagt om bord, således at røringen kan standses, hvis havnemyndigheden kræver det. Vagten skal lytte på havnens VHF-kanal. Før maskinen røres, skal agterskibet hales ud fra kajen, hvis havnemyndigheden forlanger det.
- 2) Usædvanligt eller kraftigt lys om bord eller oplysning af skibet. Brug af kraftigt lys, f.eks. fra projektører, skal være hensigtsmæssig og må ikke være til gene for skibstrafik, landtrafik og lignende.
- 3) Åben ild om bord i skibe uden for værftsområder. Havnemyndigheden kan forlange brandvagt i forbindelse hermed.
- 4) Afbrænding af fyrværkeri. Afbrænding af festfyrværkeri kræver tillige politiets tilladelse.
- 5) Fiskeri.
- 6) Opfiskning eller deponering af materialer.
- 7) Vandskiløb, kapsejlad, benyttelse af sejlbrætter, sejlads med vandscootere og lignende.
- 8) Badning fra skibe eller bolværker.
- 9) Anbringelse af husbåde.

Hittegoods og bjærgegods

§ 25. Alt, hvad der findes, optages eller bjærges inden for havneområdet, skal straks anmeldes til havnemyndigheden og afleveres til politiet efter de herom til enhver tid gældende regler.

Adgang til skibet

§ 26. Havnemyndigheden og de myndigheder, som denne måtte udpege hertil, har på ethvert tidspunkt adgang til skibet for så vidt angår forhold, som vedrører overholdelsen af dette reglement. Skibets fører skal yde nødvendig assistance i forbindelse med inspektion og gennemgang af skibet.

Stk. 2. Såfremt adgang til skibet ikke er muligt som følge af regler om sikring af skibe afgør havnemyndigheden, hvordan overholdelsen af dette reglement kan godtgøres. Hvis adgang i øvrigt nægtes, eller hvis der ikke ydes nødvendig assistance efter stk. 1, kan havnemyndigheden forlange, at skibet straks forlader havneområdet.

Havnemyndigheden

§ 27. Havnemyndighedens personale varetager tilsynet med overholdelse af orden på havneområdet.

Stk. 2. Personalet er almindeligvis uniformeret, men skal i øvrigt legitimere sig, hvis det forlanges.

Stk. 3. Enhver, som befinder sig på havneområdet, har pligt til at efterkomme havnemyndighedens anvisninger og påbud.

Stk. 4. Politiet, ToldSkat, det kommunale redningsberedskab og andre myndigheder udfører opgaver inden for havneområdet efter lovgivningens almindelige regler.

Skibets fører

§ 28. Hvis en skibsfører eller andre ikke overholder bestemmelserne i dette reglement eller havnemyndighedens påbud, kan havnemyndigheden træffe de fornødne foranstaltninger.

Stk. 2. Er skibsføreren ikke om bord, kan ordre om skibets forhaling, fortøjning eller lignende meddeles den øverste tilstedeværende styrmand, eller, hvis ingen styrmand er til stede, et andet besætningsmedlem.

Stk. 3. Hvis et skib forlades af hele besætningen, skal skibsføreren opgive navn, adresse og telefonnummer på en søfartskyndig person med bopæl i nærhed af havnen. En sådan person skal føre tilsyn med skibet, og havnemyndigheden kan give denne påbud med samme virkning som påbud givet til skibsføreren selv.

VI

Straffebestemmelser

§ 29. Overtrædelse af visse regler i dette reglement kan straffes med bøde som anført i § 3 i bekendtgørelsen om standardreglement for overholdelse af orden i danske erhvervshavne.