

Priser og forretningsbetingelser 2025



Baltic Plads 2

4400 Kalundborg

info@kalundborghavn.dk

Telefon: +45 59 53 40 00

Mandag-torsdag: 08:00-15:30

Fredag: 08:00-15:00

www.portofkalundborg.dk

Driftsvagten (telefon uden for kontortid):

+45 59 53 40 04

Mandag-fredag: 06:30-23:00

Lørdag, søndag og helligdage: 08:00-23:00

Driftsafdelingen

ops@kalundborghavn.dk

Salgsafdelingen

sales@kalundborghavn.dk

Økonomiafdelingen

finance@kalundborghavn.dk

Vedligeholdelsesafdelingen

facility@kalundborghavn.dk

Vinteropbevaring

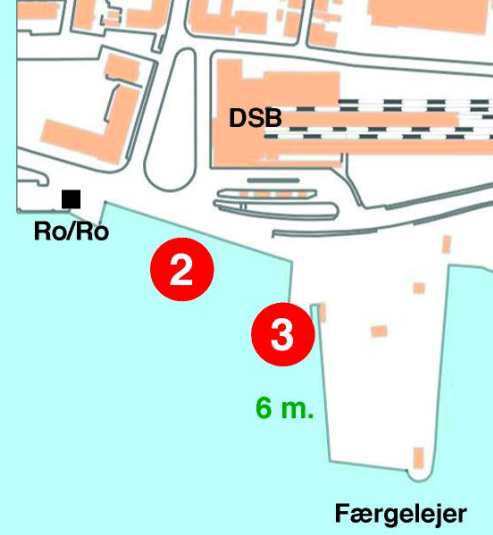
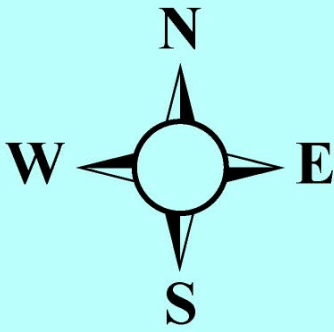
lystbade@kalundborghavn.dk

'Priser og Forretningsbetingelser' er gengivet på Kalundborg Havns hjemmeside.

Alle priser er opgivet ekskl. moms.

1	SKIBSAFGIFT	7
1.1	Almindelige bestemmelser	7
1.2	Fritagelse for skibsafgift	8
1.3	Tilbagebetaling af skibsafgift	8
1.4	priser ved anløb af Søværnets skibe samt miljøskibe	8
2	VAREAFGIFT	9
2.1	Almindelige bestemmelser	9
2.2	Færgegods	10
2.3	Fisk og skaldyr	11
2.4	Containergods	11
2.5	Fritagelse for vareafgift	11
2.6	Tilbagebetaling af vareafgift	12
3	PORT SECURITY FEE	12
3.1	Almindelige bestemmelser	12
4	ADMINISTRATIONSAFGIFT	13
5	AFGIVELSE AF OPLYSNINGER	13
6	REGULATIV FOR UDLEJNING AF VANDAREALER OG BEREGNING AF OVERLIGGEPENGE	13
7	KRANER/LOSSEMASKINER	14
7.1	Energitillæg	14
7.2	Entreprenørarbejde	14
7.3	Bestilling af krankørsel	15
7.4	Ændring eller annullering af bestilt kranopgave	15
7.5	Andet	15
7.6	Krantakster	15
7.7	Infrastrukturafgift	16
7.8	Heavyliftkraner	16
	Løftedækning	16
7.9	Lossetragt	17
8	TAKSTER FOR LEJE AF HAVNENS MATERIEL	17
9	TIMELØNSSATSER	18
10	LEVERING AF FERSKVAND OG EL	19
10.1	Vand	19
10.2	El	19
10.3	Landstrøm	19

Ansvarsfraskrivelse	20
11 AFGIFTER FOR LEJE AF AREALER	20
12 MODTAGEORDNING FOR AFFALD FRA SKIBE.....	20
12.1 Maskinslop og olieaffald	21
12.2 Kloakspildevand.....	21
12.3 Driftsaffald.....	21
13 UDSTEDELSE AF ADGANGSKORT.....	21
14 VIDEREFAKTURERING OG UDLÆG	22
15 SKIBSANMELDELSE, KRANBOOKING, DOKUMENTATION M.V.....	22
16 FØDEVARE- OG VETERINÆRGRÆNSEKONTROL.....	22



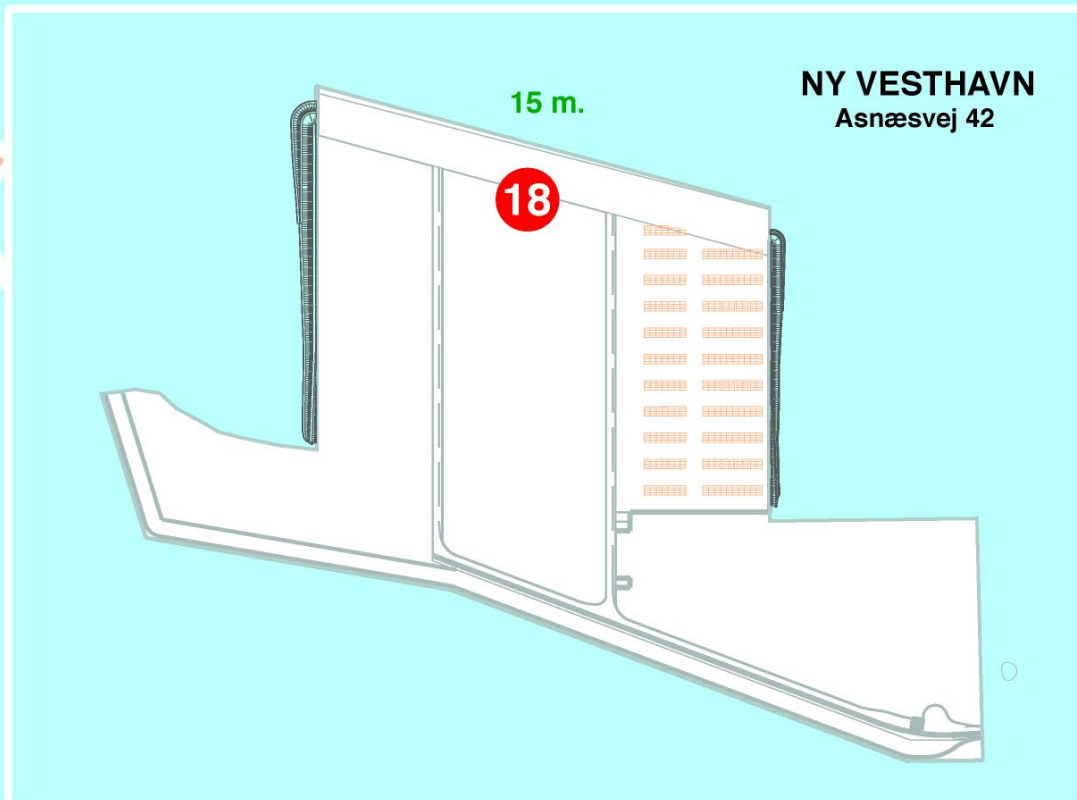
■ Ro/Ro = Roll on / Roll of

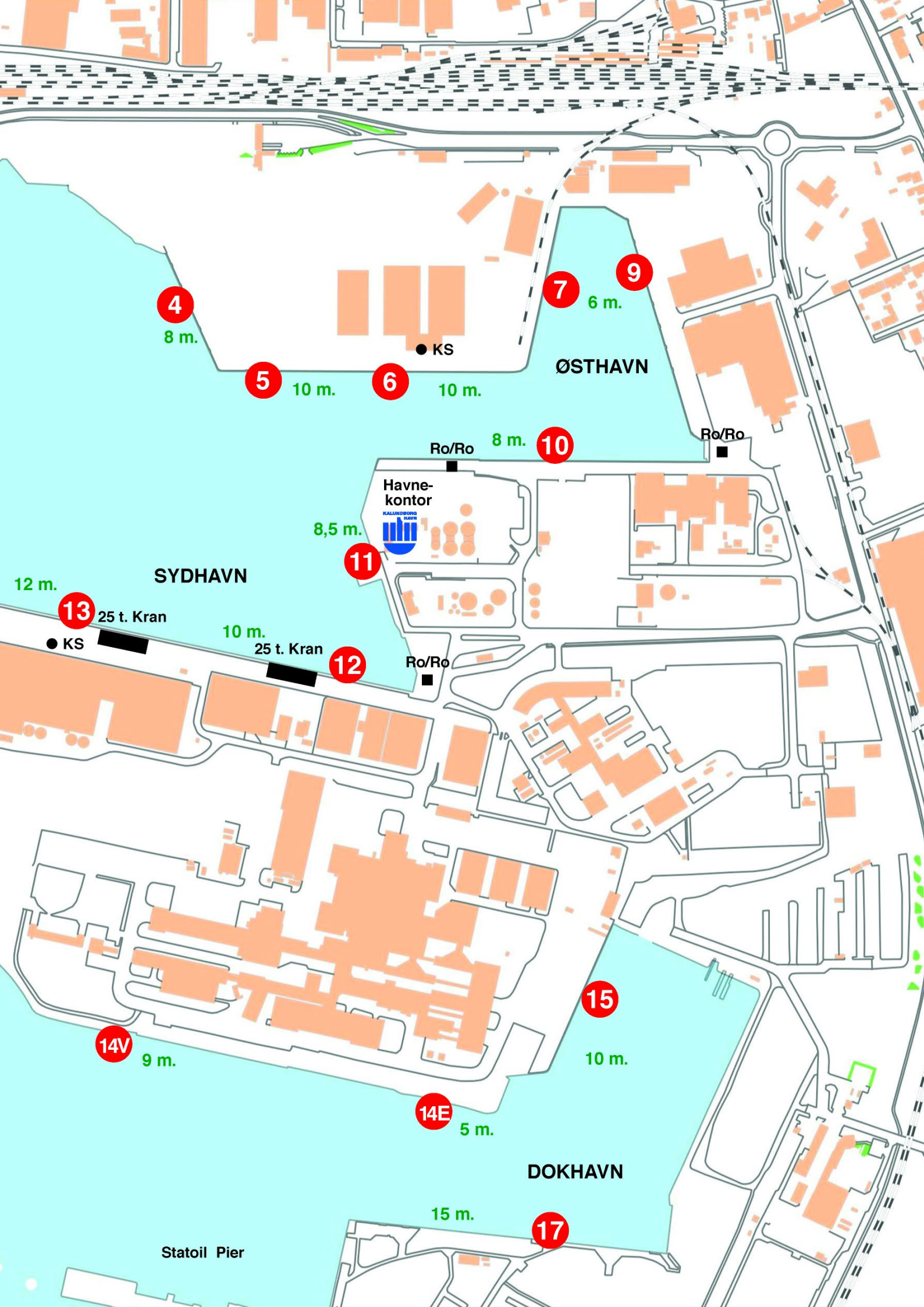
■ Portalkran

2 Kajnummer

MED GRØN = VANDDYBDE

* Kajlængder kan ses på www.portofkalundborg.dk under kort





1 SKIBSAFGIFT

1.1 ALMINDELIGE BESTEMMELSER

Alle skibe, fartøjer og alt flydende materiel betaler en afgift (skibsafgift) for at henligge i havnen eller i de uddybede løb til denne. Skibsafgiften påhviler skibet.

Afgiften skal betales til havnen, inden skibets afsejling. Havnen kan give tilladelse til afsejling, inden afgiften er betalt, mod et depositum eller anden sikkerhed stillet af skibet eller dets agent.

Et skib anses for at henligge i havnen m.v. fra ankomstdagen.

Skibsafgiften beregnes af bruttoton (BT), således evt. brøkdele af BT bortkastes.

Afgiften dækker skibets henliggende i 7 kalenderdage.

Henligger skibet i mere end 7 kalenderdage, betales en lejeafgift svarende til 75 % af skibsafgiften for den næste syvdagesperiode og følgende perioder i stedet for skibsafgift.

Skibsafgiften betales således:

Skibstype	Skibsafgift pr. BT i DKK gældende fra 01.01.2025-31.12.2025	Note
Erhvervsskibe	4,26	1
Erhvervsskibe – månedsafgift	22,45	1
Færger – månedsafgift	25,20	
Bugserbåde	2,25	2
Bugserbåde – månedsafgift	11,40	
Krydstogtskibe	3,80	3
Supplybåde	2.212,70 pr. md.	–
Erhvervsbåde < 100BT	481,15 pr. anløb	–
Danske militærskibe	–	4

Note:

- 1) Gælder for skibe over 100 BT.
- 2) Taksten for bugserbåde gælder fra og med anløbsdagen og 7 kalenderdage frem. Såfremt skibet afsejler og anløber igen inden udløb af denne syvdagesperiode, faktureres der ved anløb for ny syvdagesperiode.
- 3) Taksten er kun gældende for skibe større end 1.000 BT. Taksten gælder for henliggende i op til 48 timer.
- 4) Særlig afgift i henhold til liste – se side 7.

Månedsafgiften for et skib betales månedsvist forud til havnen og giver ret til et ubegrænset antal anløb inden for den pågældende kalendermåned.

Betalt månedsafgift kan ikke tilbagebetales, selv om skibet på grund af havari eller anden årsag ikke kan anløbe havnen i hele den pågældende måned, som afgiften omfatter.

1.2 FRITAGELSE FOR SKIBSAFGIFT

Fritagelse for skibsafgift i følgende tilfælde:

- a) Skibe indregistreret til fiskeri, bortset fra de tilfælde hvor skibet anløber og lossers fisk, der er indladet i en anden havn.
- b) Skibe, der udelukkende anløber havnen for at søge lægehjælp, ilandsætte syge, skibbrudne eller lignende, samt skibe som på grund af havari eller vejrforhold er nødsaget til at søge havn, alt forudsat, at opholdet i havnen ikke overstiger 24 timer.

1.3 TILBAGEBETALING AF SKIBSAFGIFT

For skibe, der har betalt afgift for hvert anløb, og som besejler havnen i fast rute, kan der ske delvis tilbagebetaling af den betalte skibsafgift.

1.4 PRISER VED ANLØB AF SØVÆRNETS SKIBE SAMT MILJØSKIBE

Skibstype	Benævnelse	Navn	Depl.ton	Pris i DKK
F-klassen	Fregat (F361-F363)	Eks.: Ivar Huitfeldt	6.645	24.769,55
L-klassen	Fleksibelt støtteskib (L16+L17)	Eks.: Absalon	6.300	23.476,95
P-klassen	Inspektionsfartøjer (P570+P571)	Eks.: P571 Ejnar Mikkelsen	1.720	6.445,78
	Dykkerskib	Søløven	450	2.112,52
D-klassen	Standardfartøjer (P520-P525)	Eks.: Havfruen	186	763,03
A-typen	Søopmålingsfartøjer (A541+A542)	Eks.: Birkholm	98	592,20
A-typen	Uddannelsesfartøjer (A543+A544)	Eks.: Ertholm	98	592,20
Miljøskibe	Afregnes pr. BT A-560 Gunnar Thorson A-561 Gunnar Seidenfaden		1.660 1.660	

2 VAREAFGIFT

2.1 ALMINDELIGE BESTEMMELSER

Vareafgiften betales af alle varer, der losses, lastes eller på anden måde sø- eller landsættes i havnen eller i de uddybede løb til samme. Skibet eller dets herværende agent skal indbetale vareafgiften til havnen inden skibets afsejling. Havnen kan dog give tilladelse til afsejling, inden afgiften er betalt, mod et depositum eller anden sikkerhed.

Vareafgiften påhviler varemottageren respektive vareafsenderen, og skibet har regres over for varemottageren respektive vareafsenderen. For så vidt angår vareafgiften af fersk fisk m.v., gælder dog reglerne i punkt 3.

Vareafgiften afregnes med **kr. 19,20 pr. ton**. Dog er der reduceret afgift på varearter beskrevet i gruppe I og II.

Gruppe I Vareafgifter gruppe I afregnes med kr. 12,45 pr. ton i henhold til nedennævnte varetype	
Varetype	Henvisning til Toldtariffen
*) Kartoffler	Hovedposition 07.01
*) Foderærter	Varekode 07.13.10
*) Tapioca	Varekode 07.14.90
*) Korn	Kapitel 10
*) Mel og gryn af korn	Hovedposition 11.01-04
*) Olieholdige frø, andre frø og frugter m.v.	Kapitel 12 undtagen varer henhørende under varekoder 12.12.91-92 samt hovedposition 12.14
*) Sildemel, oliekgager, vegetabiliske produkter m.v. anvendelige til dyrefoder	Kapitel 23
*) Salt, cement	Hovedposition 25.01 & 25.23
*) Gødningsstoffer	Kapitel 31
*) Træ, uforarbejdet og groft forarbejdet	Hovedposition 44.01-07 & 44.09
*) Varer af sten, cement, asbest m.v.	Kapitel 68
*) Stenkul, brunkul, koks og sten	Hovedposition 27.01.04
*) Klinker, lerrør og ildfaste sten	Hovedposition 69.02
*) Mursten	Hovedposition 69.04
*) Metaller, uædle, affald m.v.	Hovedposition 72.01-07 72.18, 74.01-04, 75.01-03, 76.01-02, 78.01-02, 79.01-02, 80.01-02 og 81.04

*) De anførte varegruppebetegnelser angivet efter toldtariffens numre er kun vejledende. Toldtariffens tekst er afgørende for, hvilke varegrupper der skal henføres til kapitel- eller hovedpositionsnumrene.

Varer, der ikke er nævnt i ovenstående, kan oplyses, men toldtariffen vil altid være afgørende.

Gruppe II

Vareafgifter gruppe II afregnes med **kr. 6,10** pr. ton i henhold til nedennævnte varetype

Varetype	Henvisning til Toldtariffen
*) Ikke spiselige produkter af animalsk oprindelse	Kapitel 5
*) Sukkerroer m.v., andre roer m.v.	Varekode 12.12.91-92, hovedposition 12.14
*) Jord- og stenarter, kalk, gips og svovl	Kapitel 25, undtagen varer henhørende under hovedposition 25.01 (salt) og 25.23 (cement)
*) Malme, slagge og aske	Kapitel 26
*) Jernsulfat	Varekode 28.38.610
*) Kemi-gips	Kapitel 38.23
*) Glasskår o.l.	Hovedposition 70.01
*) Biomasse/gærfløde	38.25.10 (Kommunalt affald)

*) De anførte varegruppebetegnelser angivet efter toldtariffens numre er kun vejledende. Toldtariffens tekst er afgørende for, hvilke varegrupper der skal henføres til kapitel- eller hovedpositionsnumrene.

Varer, der ikke er nævnt i ovenstående, kan oplyses, men toldtariffen vil altid være afgørende.

2.2 FÆRGEGODS

Færgegods I Lastbiler, trailere m.v.		DKK
Enten pr. ton brutto vægt		8,15
eller pr. enhed** (10.640 kg)		84,85
Ikkeindregistrerede biler (køretøjer) pr. bil		10,20
Efter aftale med Kalundborg Havn kan færgegods på den enkelte færroute i stedet for efter vægt betales i forhold til de overførte enheder**		
Færgegods II Busser, indregistrerede personbiler samt campingvogne m.v. Af indregistrerede busser, personbiler og campingvogne, der ind- & udskibes inden for havnens område, betales en afgift.		DKK
Busser, pr. stk.		86,30
Indregistrerede biler & campingvogne pr. stk.		10,20

Afgiften betales til havnen inden skibets afsejling. Havnen kan dog mod depositum eller anden sikkerhed, stillet af skibet eller dets agent, meddele tilladelse til afsejling, forinden afgiften er betalt.	
**) "Enhed" er defineret således	
1 sololastbil	1 enhed
1 lastbil m. hænger	2 enheder
1 sættevogn m. trækker	2 enheder
1 løstrailer u. trækker	2 enheder
1 modulvogntog	3 enheder

2.3 FISK OG SKALDYR

Af fisk og skaldyr, der losses fra fiskefartøjer eller fiskerkvaser i uforarbejdet eller forarbejdet stand, betales 2,2 % af værdien ved salg i første hånd, dog 2,2 % for så vidt angår rejer, der i dybfrossen og emballeret stand losses fra fiskerfartøjer.

Vareafgiften for fisk m.v. betales af aftageren (auktionsholderen, fiskehandleren, fiskeopkøberen), der til havnen skriftligt skal angive beregningsgrundlaget.

Angivelsen kan efter tilladelse fra havnen, afgives for et nærmere bestemt tidsrum, dog højst en måned. Aftageren er på forlangende pligtig at angive specifikation over indkøbene, ligesom føreren af ovennævnte fartøjer på havnens forlangende er pligtige til skriftligt at give oplysninger om lastens værdi og vægt, samt til hvem den er solgt.

Skibsføreren skal til havnen skriftligt angive varens art og vægt.

Varens samlede vægt angives med bruttovægt i hele hundrede kg, således brøkdeler af hundrede kg bortkastes.

Ved takstændring beregnes afgiften efter de takster, der var gældende på det tidspunkt, hvor losningen respektive indladningen blev påbegyndt.

2.4 CONTAINERGODS

Vareafgift pr. fyldt container uanset størrelse på container	Kr.	211,15
ISPS-tillæg pr. container	Kr.	11,85

2.5 FRITAGELSE FOR VAREAFGIFT

Fritagelse for vareafgift kan eventuelt forhandles med havnen.

2.6 TILBAGEBETALING AF VAREAFGIFT

Tilbagebetaling af vareafgift kan finde sted i følgende tilfælde:

- a) Såfremt det kan dokumenteres, at der som følge af en fejlagtig angivelse er betalt for meget i vareafgift, kan regulering finde sted efter påkrav over for Kalundborg Havn, dog ikke senere end 3 måneder fra betalingsdagen.

Ved tilbagebetaling opkræves et administrationsgebyr

Pr. ekspedition

Kr. 633,70

- b) Bliver udlagt vareafgift ikke betalt af varemottageren respektive vareafsenderen til skibet eller dets agent, kan tilbagebetaling efter anmodning finde sted, når følgende betingelser er opfyldt:

Skibet eller dets agent skal samtidig med indbetalingen til havnen opkræve vareafgiften hos varemottageren respektive vareafsenderen. Opkrævningen skal indeholde meddelelse om, at såfremt beløbet ikke er indbetalt inden 5 dage, vil havnen blive underrettet. Er vareafgiften ikke betalt af varemottageren respektive vareafsenderen, inden nævnte frist, skal meddelelse herom bilagt kopi af brevet til varemottageren respektive vareafsenderen umiddelbart sendes til havnen.

Der tilbagebetales ikke beløb under

Kr. 550,00

3 PORT SECURITY FEE

3.1 ALMINDELIGE BESTEMMELSER

Pr. 1. juli 2004 er der indført takst for Port Security (terrorsikring).

Betaling af Port Security Fee sker for alle skibe og dækker ligesom skibsafgiften skibets henliggende i 7 kalenderdage. Henligger skibet mere end 7 kalenderdage, betales i stedet en afgift svarende til 75 % af Port Security Fee, dog minimum kr. 360,00, for den næste syvdagesperiode og følgende perioder.

Gældende fra 01.01.2025-31.12.2025		DKK
Ved hvert anløb/BT (min. 360,00 kr./anløb)	BT	0,91
Slæbebåde ved hvert anløb/BT*	BT	0,46
Slæbebåde – månedsafgift	BT	2,05
Ved månedsafgift/BT (min. 1.792 kr./måned)	BT	4,42
For krydstogtskibe opgøres taksten efter skibenes behov		
Supply-både	Måned	753,35

Henligger skibet i mere end 7 kalenderdage, betales en lejeafgift svarende til 75 % af skibsafgiften for den næste syvdagesperiode og følgende perioder i stedet for skibsafgift.

4 ADMINISTRATIONSAFGIFT

I forbindelse med udøvelse af rykkerprocedure, viderefakturering eller lignende arbejde opkræves et administrationsgebyr.

Administrationsgebyr udgør for 2025

Kr. 633,70

5 AFGIVELSE AF OPLYSNINGER

Skibsføreren eller skibets agent skal afgive de nødvendige oplysninger om skib og ladning m.v. for beregning og opkrævning af skibs- og vareafgift til havnen og ligeledes fremlægge skibspapirer, ladningsdokumenter og vægtdokumentation m.v. til bekræftelse af de meddelte oplysninger.

Skibsføreren eller skibets agent skal endvidere afgive de nødvendige lovpligtige oplysninger til brug for fremstilling af statistik til havnen samt indberetning om skib, passagerer og ladning, herunder om medførte befordringsmidler, containere m.v. til offentlige myndigheder.

6 REGULATIV FOR UDLEJNING AF VANDAREALER OG BEREKNING AF OVERLIGGEPENGE INDEN FOR KALUNDBORG HAVNS SØTERRITORIUM

§ 1

Reglerne i nærværende regulativ gælder for fartøjer, som med Kalundborg Havns tilladelse oplægges i Havnen eller ved broer og estakat samt for vandarealer, der udlejes til skibsværfter, flydedok, reparationsflåder m.v., jf. Kalundborg Havns "Priser og Forretningsbetingelser".

§ 2

- a) Den i "Priser- og Forretningsbetingelser" anførte lejeafgift fastsættes for hver 7 kalenderdages periode til 75 % af de til enhver tid gældende skibsafgifter for Kalundborg Havn.
- b) For vandarealer, der benyttes til skibsværfter, flydedokker og reparationsflåder m.v., fastsættes lejeafgiften som for landarealer i første række, hvortil de lejede vandarealer grænser.
- c) For vandarealer, der ikke kan henføres under de i punkt a og b omhandlede kategorier, fastsættes lejeafgiften for særlig aftale mellem lejeren og Havnemyndigheden.

§ 3

Afgiften opkræves af Havnekontoret og betales forud for hver 7 kalenderdages periode. For fartøjer med mere permanent oplægning betales dog kvartalsvis eller halvårsvis forud.

§ 4

For logiskibe gives der normalt ikke tilladelse for oplægning i Havnen. Hvis dette undtagelsesvis sker med Havnemyndighedens skriftlige tilladelse, fastsættes særlige regler for betalingen i det enkelte tilfælde.

§ 5

Havnebestyrelsen kan til enhver tid, når særlige forhold gør sig gældende dispensere fra ovennævnte regler.

7 KRANER/LOSSEMASKINER

Kranarbejde, der udføres i forbindelse med skibsanløb, som medfører fakturering af vareafgift, afregnes med ton-/timebetaling.

Normal arbejdstid er mandag-torsdag kl. 07:00-15:30 og fredag kl. 07:00-15:00. Alle opgaver ordres/ændres som udgangspunkt senest kl. 10:30 på hverdage og minimum 24 timer i forvejen. Alle opgaver tillægges aften-, nat- eller weekendtillæg, hvis betingelserne herfor er opfyldt. Ved alle opgaver faktureres for minimum 2 timer.

I afsnit 3 "Ansvar" fra havnens kranregulativ står således:

Stk. 3.1 Kalundborg Havns virksomhed ved udlejning af kraner består alene i at stille kranerne med fører til disposition, og lejereren har således den fulde tilsyns- og instruktionsforpligtigelse.

Stk. 3.2 Kalundborg Havn påtager sig intet ansvar for forstyrrelser i driften af kranerne.

Stk. 3.3 Kalundborg Havn påtager sig ikke arbejdet med godsets ophængning i kranerne eller leverer det dertil fornødne anhuingsgrej.

Stk. 3.4 Lejeren eller dennes repræsentant dirigerer selv kranens arbejde ved at advisere kranføreren om, hvilke bevægelser kranen skal foretage, og i øvrigt informere denne om den planlagte arbejdsudførelse. Informationerne skal være på dansk. Lejeren har således tillige ansvaret for en hensigtsmæssig koordinering mellem kran, skib og andre involverede i laste- og losseoperationer m.v.

Stk. 3.5 Kranlejeren har det fulde ansvar for, at arbejdet i enhver henseende tilrettelægges fuldt forsvarligt, og for, at arbejdet udføres på en sådan måde, at arbejds- og miljøhensyn tilgodeses bedst muligt, herunder hensyntagen til vejrforhold samt skibenes indretning og opbygning og om nødvendigt at standse arbejdet.

Stk. 3.6 Kalundborg Havn påtager sig intet ansvar for skader, der måtte opstå på personer eller ting i forbindelse med anvendelse af kranen. Således påtager Kalundborg Havn sig ej heller ansvar for skade på skib og dets garnering, ballast- og bundtanke eller lignende, uanset om dette skyldes manglende eller utilstrækkelig information om forhindringer.

Stk. 3.7 Kalundborg Havn er alene ansvarlig for skader opstået i forbindelse med anvendelse af Kalundborg Havns kraner, såfremt det af kranlejeren godtgøres, at skaden skyldes fejl eller forsømmelser forårsaget af personalet hos Kalundborg Havn.

Stk. 3.8 Kranlejeren er ansvarlig for alle skader på kran og kranmateriel, der opstår i lejeperioden, herunder for skader forårsaget af manglende eller utilstrækkelig information om forhindringer, også i lastrummet.

Stk. 3.9 Der skal til enhver tid kunne fremvises gyldige certifikater på alt løftegrej, der anvendes på Kalundborg Havns områder.

Ved øvrige tvivlsspørgsmål henvises der til Kalundborg Havns kranregulativ for beskrivelse af vilkår.

7.1 ENERGITILLÆG

Ved alle kranopgaver med havnens kraner vil der blive faktureret et variabelt energitillæg, som opdateres månedligt. Det gældende energitillæg på de forskellige kraner vil til enhver tid kunne findes på Kalundborg Havns hjemmeside.

7.2 ENTREPRENØRARBEJDE

Alle kran- og grabopgaver, der udføres uden fakturering af enten skibs- og vareafgifter, afregnes med entreprenør-timesats.

Pr. time

Kr. 1.560,70

Kranopgaver i forbindelse med udlægning og optagning af fendere faktureres med entreprenørsats.

7.3 BESTILLING AF KRANKØRSEL

Kranopgaver bestilles mandag-fredag begge dage inklusive i følgende tidsrum: kl. 07:00-15:00.

7.4 ÆNDRING ELLER ANNULLERING AF BESTILT KRANOPGAVE

I tilfælde af ændring eller afbestilling senere end kl. 15:00 dagen før en planlagt operation eller i weekender, faktureres et gebyr på op til 7,5 timers timesats på det afsatte mandskab.

7.5 ANDET

I tilfælde af afbestilling af kranopgaver, hvor kranen er mobiliseret, faktureres mobiliseringen af kranen stadig efter havnens gældende takster.

7.6 KRANTAKSTER

Portalkraner		DKK
Mobilisering/demobilisering pr. kran	Pr. opgave	861,10
Ved krogdrift, kaj 12 og 13	Pr. time	982,90
Arbejde med gribeskovl (grab)	Pr. ton	10,00
Trimning af korn	Pr. time	1.489,30
Ved arbejde med grab, minimum ton pr. time: 150 ton	Pr. time	150 ton
Såfremt tonstal ikke opnås, faktureres minimum timesats	Pr. time	1.489,30

Sennebogen mobilkran		DKK
Mobilisering/demobilisering pr. kran	Pr. opgave	861,10
Ved krogdrift og trimning, alle kajområder	Pr. time	1.489,30
Laste/losseopgaver	Pr. ton	10,00
Ved stakning af korn faktureres timepris	Pr. time	1.963,45
Ved arbejde med grab, minimum ton pr. time: 150 ton	Pr. time	150 ton
Såfremt tonstal ikke opnås, faktureres minimum timesats	Pr. time	1.489,30

7.7 INFRASTRUKTURAFGIFT

I tilfælde af brug af eksterne kraner på Kalundborg Havns område, vil der blive faktureret en infrastrukturafgift.

Infrastrukturafgift for lastning/losning af bulk

Pr. ton

Kr. 2,35

Infrastrukturafgift for andre typer af kranoperationer aftales individuelt.

Ved anvendelse af eksterne maskiner/kraner på havnens områder, skal Kalundborg Havn modtage og godkende information om trykbelastning på kajer mv., inden maskinerne sættes op. Herudover skal der ved forespørgsel fra Kalundborg Havn altid kunne fremvises gyldige certifikater på materiel samt certifikatpligtigt udstyr og løftegrej.

7.8 HEAVYLIFTKRANER

Ved løfteopgaver faktureres minimum 2 timer.

Ventetid	Pr. time	Kr.	3.837,00
Heavylift op til 50 ton	Pr. time	Kr.	5.564,55
Heavylift fra 50 til 60 ton	Pr. time	Kr.	6.737,75
Heavylift fra 60 til 70 ton	Pr. time	Kr.	8.021,80
Heavylift fra 70 til 80 ton	Pr. time	Kr.	9.194,85
Heavylift fra 80 til 90 ton	Pr. time	Kr.	10.390,80
Heavylift fra 90 til 100 ton	Pr. time	Kr.	11.564,50
Heavylift fra 100 til 110 ton	Pr. time	Kr.	12.737,65
Heavylift fra 110 til 120 ton	Pr. time	Kr.	13.910,75
Heavylift fra 120 til 130 ton	Pr. time	Kr.	15.083,95
Heavylift fra 130 til 140 ton	Pr. time	Kr.	16.257,30
Forsikring ved alle heavyløft, dækning se nedenfor	Pr. døgn	Kr.	2.352,20
Mob/demob	Pr. opgave	Kr.	2.355,00
Stakning af korn	Pr. time	Kr.	2.263,15

Priserne er ekskl. overtid/weekend/m.m. for både kranfører og banks man.

Bemærk: Containerkørsel udføres op til vindstyrke på maksimum 22 m/s.

Løftedækning

Forsikringens omfang

Forsikringen dækker skader på genstande, der løftes, som en direkte følge af pludselige og uforudsete hændelser ved udførelse af de aftalte arbejdsopgaver og på nedenstående betingelser.

Forsikringen omfatter aftaler, som forsikringstageren indgår om:

- Flytning af genstande ved kranløft, der udføres med Fantuzzi og Gottwald i forbindelse hermed
- Ind- og udbaksning
- Demontage og montagearbejde, der består i løsgørelse fra maskinfundament, adskillelse af maskine i transportbare sektioner, fastgørelse til maskinfundament og ukompliceret sammenkobling af maskinsektioner.

Forsikringssum ved enhver skadebegivenhed er

Kr. 1.300.000,00

7.9 LOSSETRAGT

Ved udleje af lossetragt tillægges mobilisering/demobilisering af lossetragten	Pr. gang	Kr.	718,90
Rengøring efter brug	Pr. gang	Kr.	427,45
Lossetragttillæg/ton gods – uden rengøring	Pr. ton	Kr.	1,67

8 TAKSTER FOR LEJE AF HAVNENS MATERIEL

Materiel		DKK	Note
Flåde	Pr. dag	324,80	
Motorbåd, tillagt mandetimer i.h.t. timetakster	Pr. time	432,75	
Multimaskine, tillagt mandetimer i.h.t. timetakster	Pr. time	432,75	
Leje af el pumpe ekskl. forbrug	Pr. gang	1.594,40	1
Opsætning og nedtagning af vandgardin	Pr. gang	1.260,80	2
Stropper op til 20 ton, ekskl. rengøring, pr. strop	Pr. dag	299,45	
Stropper over 20 ton og løftelåg, ekskl. rengøring, pr. strop	Pr. dag	598,85	
Rengøring af stropper	Pr. gang	479,25	
El/kraftkabler	Pr. dag	598,85	

Note:

- 1) Strømforsbrug på elpumpe afregnet iht. aflæst forbrug.
- 2) Opsætning og nedtagning af vandgardin pr. gang uden for normal arbejdstid, tillægges overtidsbetaling og weekendtillæg som beskrevet i afsnit 9.

9 TIMELØNSSATSER

Normaltimer/overtimer/tilsyn		
Normaltime	Kr.	425,00
Overtime 50 %	Kr.	637,50
Overtime 100 %	Kr.	850,00
Ventetimer	Kr.	425,00

Overtimesatser ved krankørsel		
Overtime 50 %	Kr.	827,55
Overtime 100 %	Kr.	1.088,60
Ventetimer	Kr.	1.088,60

Overtimesatser ved grabkørsel		
Overtimer (både 50 % og 100 %)	Kr.	542,35
Ventetimer	Kr.	542,35

Ved overtidskørsel i weekender og helligdage faktureres for minimum 4 timers overtid.

Nat -og weekendtillæg ved kranopgaver samt tjenesteydelser, såsom levering af ferskvand

Nat- og weekendtillæg faktureres med **kr. 2.231,20** pr. gang på alle opgaver, der påbegyndes efter normal arbejdstids ophør. Gælder ikke ved kranopgaver, der er booket til opstart inden for 2 timer før normal arbejdstid.

Mandetimer faktureres således:	
Mandag-torsdag 15.30-18.30	Timesats + 50 % tillæg
Mandag-torsdag 18.30-07.00	Timesats + 100 % tillæg
Fredag 15.00-18.00	Timesats + 50 % tillæg
Fredag 18.00-07.00	Timesats + 100 % tillæg
Alle timer lørdag, søndag og helligdage	Timesats + 100 % tillæg

Ved tvivlsspørgsmål kontaktes havneadministrationen.

Timesats ved opgaver udført af driftsvagtpersonale

Timepris i forbindelse med specialopgaver, hvorpå Kalundborg Havn kræver tilsyn, og ved afvikling af planlægningsmøder samt ved anmodning om assistance fra kunde.

Formandstime/administrativ assistance	Kr.	633,70
Aktiv handling uden for normal åbningstid (åbning af port m.v.)	Kr.	1.267,35

10 LEVERING AF FERSKVAND OG EL

10.1 VAND

Vand	Pr. m ³	Kr.	48,30
Til- og afrigning inden for normal arbejdstid	Pr. time	Kr.	425,00

10.2 EL

El faktureres ud fra Kalundborg Havns gældende dagspriser med tillæg af elafgift og PSO-afgift i henhold til gældende lovgivning.

Leje af eltavler med indbygget måler (derudover betales for forbrug og levering)	Pr. opsætning	Kr.	615,00
Ved aflæsning af elmålere faktureres et administrationsgebyr på	Pr. aflæsning	Kr.	633,70

Ved spørgsmål omkring elpriser m.v. rettes henvendelse til Kalundborg Havns økonomiafdeling.

10.3 LANDSTRØM

Kalundborg Havn måler energiforbruget i kWh til afregningsformål efter dagspris med tillæg af statsafgifter og nettariffer.

Pris for levering af landstrøm i Kalundborg Havn, 350 A:

Pris	Pr. kWh	Kr.	Fremkommer hurtigt muligt i begyndelsen af 2025
Leje af koblingsudstyr	Pr. kWh	Kr.	

Lejeren vil blive holdt ansvarlig for eventuelle skader påført koblingsudstyret under lejeperioden.

Ved brug for assistance til tilkobling ombord på skibet udføres dette for egen regning hos autoriseret elektriker.

Ansvarsfraskrivelse

Ved tilslutning til Kalundborg Havns landstrømsanlæg er skibet selv ansvarlig for korrekt tilslutning ombord samt for at rekvirere den rette spænding (400 / 690 V) og frekvens (50 / 60 Hz). Spænding, frekvens og faseretning skal vælges på touchskærm på udtagspunkt, når skibet logger sig på inden tilslutning.

Under tilslutning og brug af landstrøm er Kalundborg Havn ikke ansvarlig for eventuelle mekaniske eller elektriske skader, herunder skader fra forsyningsledningen, strømsvigt, overspænding, kortslutning m.v. Kalundborg Havn stiller standardtilkoblingsudstyr (i henhold til EU-norm) til rådighed, og skibet skal anvende kompatibelt udstyr, hvis nødvendigt, for korrekt tilslutning ombord.

Spænding kan tilsluttes fra havnens terminaludstyr/udtagspunkt på kajen. Kalundborg Havn kan tilslutte strømmen mod gebyr.

Skibet har det fulde ansvar for at afbryde landstrømsforsyningen inden afsejling, herunder at frakoble spændingsløse forsyningsledninger og sikre skånsom håndtering af ledningen tilbage til kajen.

Afregning af forbrug samt bidrag for tilslutning af landstrøm sendes til skibets mægler, ligesom øvrige afregninger.

Kalundborg Havn kan ikke gøres ansvarlig for uregelmæssigheder i den leverede strøm eller fejl ved havnens installationer, herunder skader på skibets installationer eller driftstab.

Ansvarskrav mod Kalundborg Havn i tilfælde af strømsvigt eller lignende forårsaget af havnen, andre brugere eller udefrakommende hændelser kan ikke gøres gældende.

11 AFGIFTER FOR LEJE AF AREALER

Korttidsleje af arealer på Kalundborg Havns område	Pr. m ² pr. dag	Kr. 1,20
--	----------------------------	-----------------

Ovenstående korttidsleje er baseret på havnerelateret gods. For gods der ikke er havnerelateret, aftales korttidslejen individuelt. Størrelsen på det lejede areal fastsættes på opstartsdagen for den aftalte periode.

For aftaler om langtidsleje kontaktes Kalundborg Havns salgsafdeling for individuel aftale.

Henstilling af materiel på havnens kajer/områder værende gods der lastes/losses, skibsudstyr mv. må ikke foregå uden havnens godkendelse. Det skal dokumenteres, at det henstillede ikke belaster området mere end tilladt. Havnen skal godkende dokumentationen inden der må sættes noget op.

12 MODTAGEORDNING FOR AFFALD FRA SKIBE

Kalundborg Havn modtager, hvad der er opbygget af kabysaffald og andet affald under sidste rejse jvf. gældende regler. Såfremt der ønskes ekstra containere, faktureres følgende for hver 1.000 liter container leveret og afhentet ved skibet inklusive 1 mandetime.

Gebyr for levering af ekstra affaldscontainer	Pr. stk.	Kr. 884,30
---	----------	-------------------

Affaldet skal sorteres i glas, pap og restaffald. Der medfølger separate containere til glas og pap. Såfremt affald ikke er sorteret korrekt, faktureres et sorteringsgebyr.

Sorteringsgebyr, hvis affald ikke er sorteret korrekt	Pr. stk.	Kr. 4.131,05
---	----------	---------------------

12.1 MASKINSLOP OG OLIEAFFALD

Ankomst fra havne i Kattegat, Øresund og Skagerrak	Max. 1 m ³
Ankomst fra havne i Østersøen	Max. 2 m ³
Ankomst fra havne i Nordsøen, Botniske Bugt, Finske Bugt og Engelske Kanal	Max. 3 m ³
Ankomst fra andre havne	Max. 5 m ³

Såfremt et skib ønsker at aflevere mere slopolie end ovenstående, er det for skibets regning. Maskinslop og olieaffald ud over de angivne mængder afregnes efter gældende dagspriser.

12.2 KLOAKSPILDEVAND

Ankomst fra havne i Kattegat, Øresund og Skagerrak	Max. 1 m ³
Ankomst fra havne i Østersøen	Max. 2 m ³
Ankomst fra havne i Nordsøen, Botniske Bugt, Finske Bugt og Engelske Kanal	Max. 3 m ³
Ankomst fra andre havne	Max. 5 m ³

Såfremt et skib ønsker at aflevere mere kloakspildevand end ovenstående, er det for skibets regning. Kloakspildevand ud over de angivne mængder afregnes efter gældende dagspriser.

12.3 DRIFTSAFFALD

Driftsaffald – herunder affald fra krydstogtskibe – afregnes efter gældende dagspriser. Bestilling af afhentning af al affald fra skibe skal som udgangspunkt ske inden kl.10:30 på hverdage og min. 24 timer før afhentning.

13 UDSTEDELSE AF ADGANGSKORT

Kalundborg Havns kunder kan ansøge om at få udleveret personlige adgangskort uden beregning til havnens områder, til de af virksomhedens fastansatte personale, der har deres daglige virke på Kalundborg Havns faciliteter. Virksomheden skal udpege en kontaktperson, som har tilladelse til at bestille adgangskort.

Faste underleverandører til Kalundborg Havns kunder med daglig gang på Kalundborg Havns faciliteter kan ligeledes modtage et personligt adgangskort, såfremt dette er bestilt af kundens udpegede kontaktperson.

Alle kort, der udstedes, vil være generiske kort, der kun er identificerbart af et unikt ID-nummer, og vil derfor være udlånt af Kalundborg Havn på ubestemt tid. Såfremt der ønskes adgangskort med firmanavn, navn og billede, kan dette bestilles mod et gebyr.

I tilfælde af bortkomst af adgangskort vil der blive faktureret et erstatningsgebyr. Ved bortkomst af adgangskort tilhørende en underleverandør afregnes erstatningsgebyret til virksomheden, der har bestilt adgangskortet til underleverandøren.

Ved mistet adgangskort skal Kalundborg Havn straks underrettes.

Gebyr for bortkomst af generisk adgangskort	Pr. kort	Kr.	575,00
Gebyr for bortkomst af adgangskort med personlige detaljer	Pr. kort	Kr.	575,00

Bestilling af adgangskort skal foregå pr. e-mail til Kalundborg Havn og skal inkludere modtagers fulde navn, stillingsbetegnelse, firma og telefonnummer. Disse oplysninger vil blive gemt af Kalundborg Havn, så længe kortet er aktivt.

14 VIDEREFAKTURERING OG UDLÆG

Ved viderefakturering og udlæg faktureres havnens almindelige ekspeditionsgebyr samt et gebyr svarende til 5 % af udlægget, medmindre andet er aftalt på forhånd.

15 SKIBSANMELDELSE, KRANBOOKING, DOKUMENTATION M.V.

Skibsanmeldelser og kranbookinger skal ske digitalt i Customer Port via den tildelte "firma"-adgang. Nye brugere bedes kontakte Kalundborg Havn for registrering i Customer Port.

Frister og retningslinjer for skibsanmeldelse og kranbooking henvises til øvrige regler og aftaler.

Skal Kalundborg Havn handle skibsanmeldelsen på baggrund af mail, telefonopkald m.v., opkræves administrationsgebyr for driftsassistent på **kr. 633,70**.

Ved udenrigsfart skal underskrevet kaptajnserklæring uploades i Customer Port på anløbet. Kalundborg Havn skal være i besiddelse af kaptajnserklæring, inden skibet afsejler. Er denne ikke modtaget rettidigt, eller er erklæringen ikke korrekt udfyldt, vil anløbet ikke blive faktureret som udenrigsfart.

Bill of Lading skal uploades i Customer Port på anløbet, senest første arbejdsdag efter skibet er afsejlet.

Skal Kalundborg Havn rykke for manglende oplysninger omkring anløbet m.v., vil der blive pålagt et administrationsgebyr på **kr. 633,70 pr. gang**, der rykkes.

Skal Kalundborg Havn udstede en kreditnota grundet manglende eller mangelfulde oplysninger vedrørende ovenstående, pålægges et administrationsgebyr på **kr. 633,70**.

16 FØDEVARE- OG VETERINÆRGRÆNSEKONTROL

Kalundborg Havn er godkendt som grænsekontrolsted for import af fødevarer og produkter af både animalsk og ikkeanimalsk oprindelse.

Driften af grænsekontrollen sker i henhold til EU-retslige regler om grænsekontrolsteder og nationale bestemmelser; herunder bekendtgørelse nr. 1810 af 3. december 2020 om grænsekontrolsteder, inspektionscentre og kontrolsteder.

Containere, der skal til kontrol, udleveres først til importøren, efter kontrollen er udført.

Priser for at benytte grænsekontrollen (ekskl. Fødevarestyrelsens gebyrer)

Veterinærafgift pr. container	Kr.	1.525,00
Fremførelse til kontrol	Kr.	815,00

I visse tilfælde kan Fødevarestyrelsen have behov for assistance fra stevedorer i forbindelse med kontrollen af varer. I disse tilfælde må der kun benyttes stevedorer, som på forhånd er godkendt af Kalundborg Havn til at udføre stevedoreopgaver i grænsekontrollen.

En oversigt over godkendte stevedorer til grænsekontrollen kan findes på: portofkalundborg.dk/graensekontrol.

Grænsekontrollfaciliteternes åbningstider er mandag-torsdag kl. 08.00-16.00 samt fredag kl. 08.00-15.00.

I perioder uden ekspeditioner kan fysisk bemanning på grænsekontrolstedet ikke forventes.

Grænsekontrolstedets vagttelefon kan kontaktes på (+45) 72 27 63 38.

Telefonnummeret kan også anvendes inden for åbningstiden, hvis der ikke er bemanning på selve grænsekontrolstedet.

Grænsekontrolstedet har desuden følgende mailadresse: 209@fvst.dk.

Grænsekontrollfaciliteterne er godkendt til følgende anvendelse:

POA-HC (1)(2) - (1) = Incl. organic control

POA-NHC (1)(2) - (1) = Incl. organic control

PNAO-HC (food) (1)(2) - (1) = Incl. organic control

PNAO-NHC (feed)-NT (1)(2) - (1) = Incl. organic control

PNAO-NHC (other)-NT (1)(2) - (1) = Incl. organic control

POA-NHC-NT (1) - (1) = Incl. organic control; Only liquid fats, oils, and fish oils

Specifikation for ovenstående forkortelser til godkendelserne kan findes på: portofkalundborg.dk/graensekontrol.